



# “ BENİMLE OYNAR MISIN? “ PROGRAMI ETKİNLİK ARAŞTIRMASI

Doç. Dr. Nazlı Baydar

Doç. Dr. Fatoş Gökşen

Prof. Dr. Çiğdem Kağıçbaşı

Yrd. Doç. Dr. Aylin Kuntay

**KOÇ UNIVERSITY**





## GİRİŞ

Bu raporda, okul öncesi yaştaki çocuklar için hazırlanan “Benimle Oynar mısınız?” adlı eğitici televizyon programını değerlendirilmesi ile ilgili ilk bulgular özetlenmektedir. “Benimle Oynar mısınız?” (bundan sonra B.O. diye geçecektir) adlı program, 5 yaşındaki çocukların temel bilişsel becerilerini, sosyal-duygusal ve fiziksel gelişimlerini amaçlamaktadır. Program, 15 Eylül 2002’den başlayarak 13 hafta devam etmiş, toplam 65 bölüm olmak üzere haftada 5 gün gösterilmiştir. Bu programın en önemli hedefi, programı anneleriyle birlikte seyreden çocukların okula hazır olma açısından ölçülebilir bir gelişme göstermesiydi.

Bu rapor üç bölümden oluşmaktadır. İlk bölümde değerlendirme tasarımı özetleniyor. İkinci bölümde mevcut analizlerin ağırlık merkezini oluşturan ölçümler tanımlanıyor. Üçüncü bölümde ise bulgular sunuluyor.

## ARAŞTIRMANIN TASARIMI

Bu araştırmada deneysel tasarım uygulandı. Örneklem **düşük gelirli ailelerden** oluşturuldu ve bu aileler tesadüfi yöntemle üç ayrı deney grubuna yerleştirildi. Çalışmayan anneler ve onların 2003 sonbaharında okula başlayacak çocukları denek olarak seçildi. Üç ayrı deney grubu aşağıda tanımlanmaktadır:

**1.Deney grubu (n=139):** Bu gruptaki deneklere 13 hafta boyunca hafta içi her gün B.O. seyretmesi söylendi. Grup, bu talep doğrultusunda yaklaşık iki haftada bir takip edildi.

**2.Kontrol grubu (n=127):** Bu gruptaki deneklere 13 hafta boyunca araştırmacılar tarafından belirlenmiş farklı televizyon programları izlemeleri söylendi. Deney grubu gibi bu grup da yaklaşık iki haftada bir izlendi.

**3.Doğal gözlem grubu (n=133):** Bu gruptaki deneklere B.O. hakkında bilgi verildi ve çocukları için yararlı olduğu söylendi, ancak seyretmeleri söylenmedi ve bu grup takibe alınmadı.

Bu üç gruptaki deneklere, bir kişisel ve yayın-öncesi değerlendirme, bir de kişisel yayın-sonrası değerlendirme verildi.

## B.O.’NUN ETKİLERİNİN ÖLÇÜLMESİ

B.O. programının birincil hedefi okul öncesi çocuklarda görülen bilişsel sonuçlardı. Bilişsel sonuçların, programı seyretmeyle orantılı olarak iyileşmesi bekleniyordu. Bunun yanı sıra programın ebeveyn davranışlarını da olumlu etkilemesi programın hedefleri arasındaydı.

Ailelerin, annelerin ve çocukların çeşitli özelliklerinin programın sonuçlarını farklı yönlerde etkileyeceği beklendiği için değerlendirme araştırmasında, aşağıda belirtilen dört konuda yayın-öncesi ve yayın-sonrası şu bilgiler toplandı:

1. Çocuğun bilişsel becerileri
2. Ana/babanın tutum ve davranışları
3. Genel olarak televizyon seyretme, özellikle B.O.’yu seyretme
4. Ailenin sosyo-ekonomik durumu ve ailenin yapısı

Bu raporda, programın çocukların bilişsel becerileri üzerindeki etkileri ve



annelerin ebeveynlik becerileri konusunda elde edilen bilgiler sunulmaktadır.

## 1. Çocuğun Bilişsel Becerilerinin Ölçülmesi

Değerlendirme araştırmasına katılan çocuklara, programın yayınlanmasından önce bir kere ve yaklaşık 15 hafta sonra bir kere daha aynı bilişsel testler uygulandı. Bu testler şöyleydi:

- Temel aritmetiğe hazırlık:** sayma, basit toplama ve çıkarma
- Sayıları tanıma:** Yazılı rakamları tanıma
- Üç boyutlu şekilleri isimlendirme :** Koni, küp ve piramid gibi şekilleri tanıma
- Benzer nesnelere gruplandırma:** Nesnelere kategori altında gruplandırma
- Mekansal analogi bilgileri :** Şekillerdeki değişiklikleri zihinsel olarak ifade etme
- Sözcük dağarcığı:** Algısal sözcük bilgisi
- Heceleme:** Kelimeleri hecelere bölme

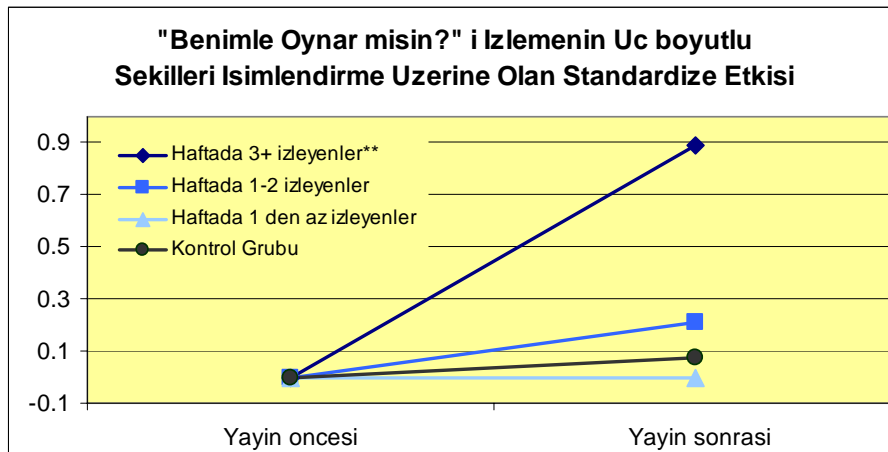
## 2. Annelerin Ebeveynlik Becerileri ve Tutumları

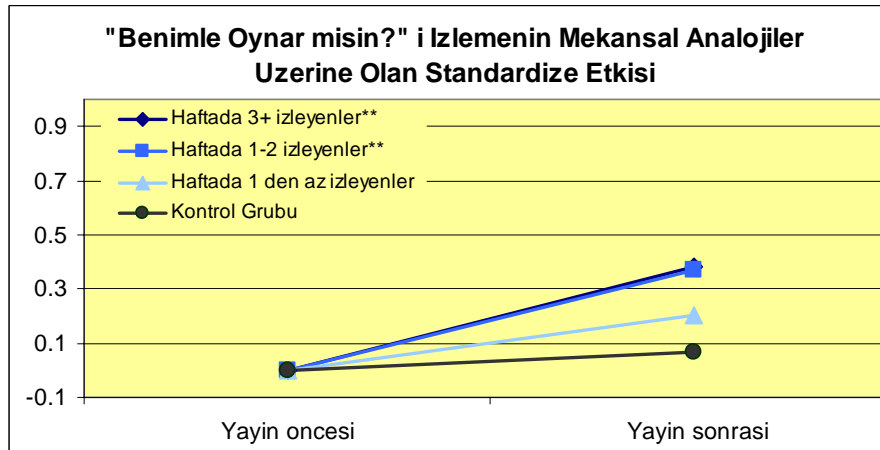
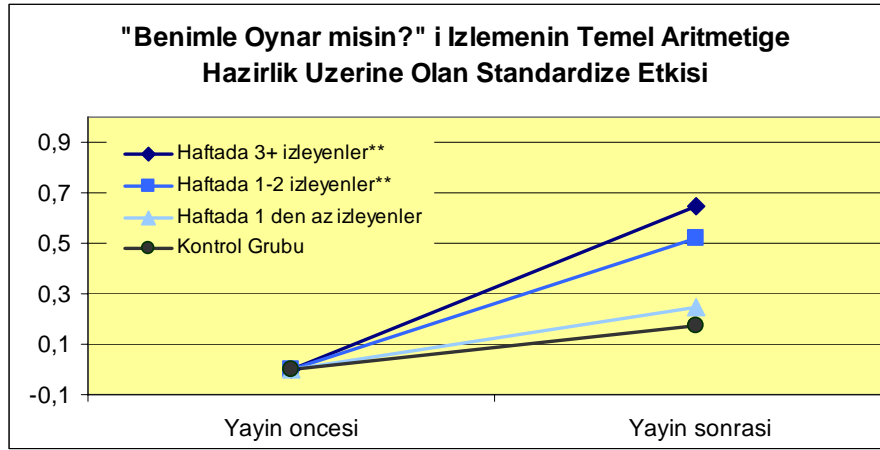
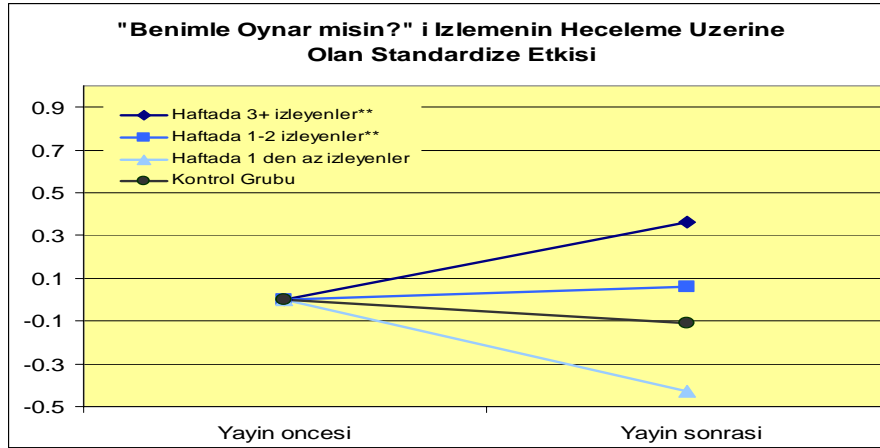
- Bilişsel uyarı sağlama:** Okuma, sayma, kitap
- Övme:** aferin demek, iyi davranışlardan söz etme
- Davranışları sözel olarak düzeltme:** Yanlışları açıklama, yanlışları düzelttirme, özür diletme
- Sert disiplin:** azarlama, dövme, kızgınlığı belli etme
- Sorgusuz itaat beklentisi:** dinlememe, tartışmayı yanlış bulma, anneliği yük olarak görme
- Kendini ifadeyi önleme:** kararlarda çocuğun görüşünü almama, açıklamayı gereksiz görme, davranışların nedenini sormama

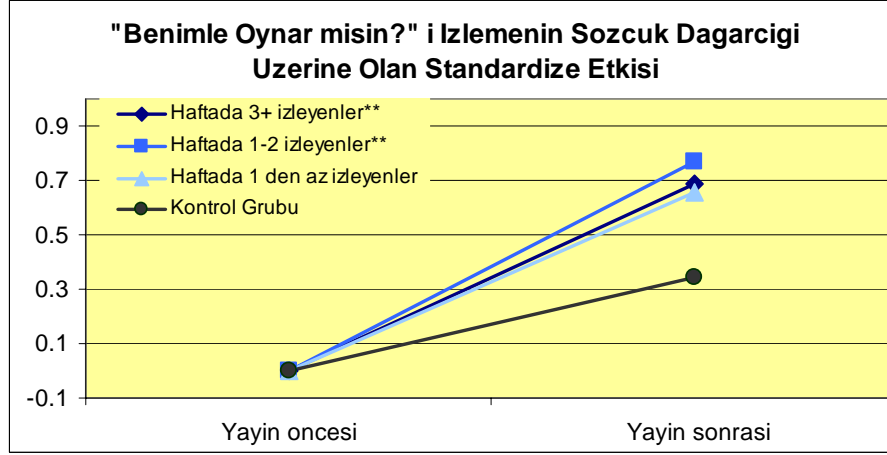
## 3. B.O. İzleme Ölçümleri

Bu raporda sunulan sonuçlar üç grup deneğe aittir: çok seyreden deney grubu denekleri, az seyreden deney grubu denekleri ve kontrol grubu denekleri. Bu ölçümler iki haftada bir tekrarlanan telefon görüşmelerinden kaynaklanmıştır.

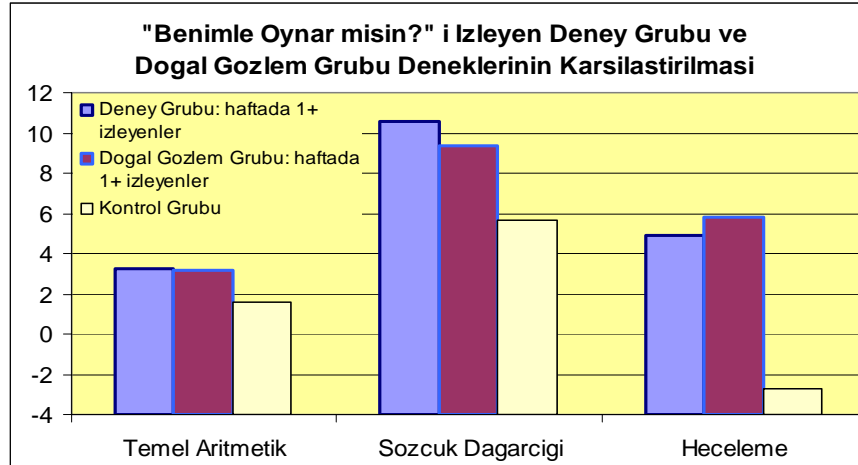
## B.O.'NUN ÇOCUKLAR ÜZERİNE ETKİSİ







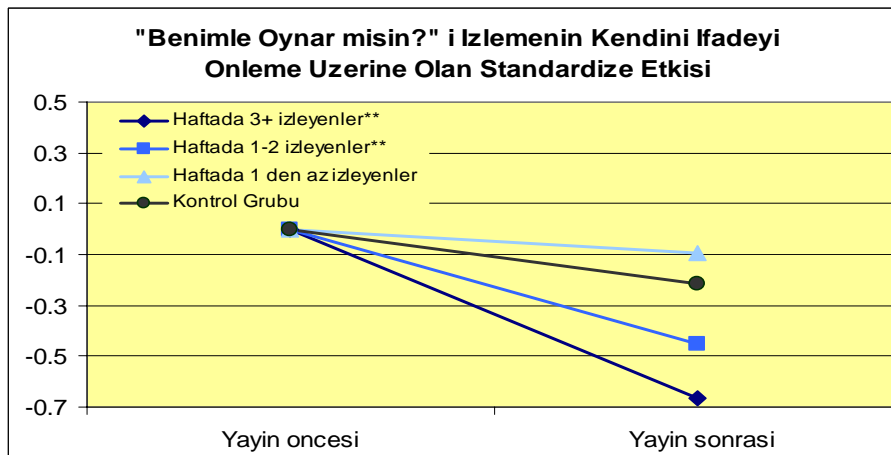
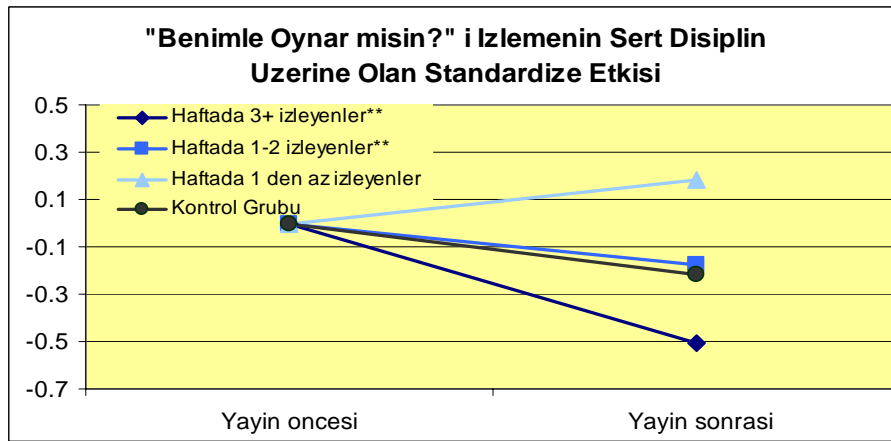
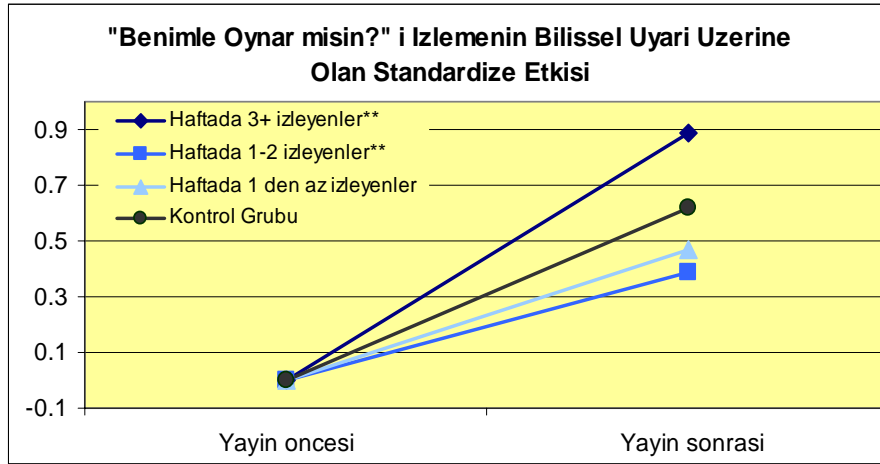
Bu şekillerin gösterdiği gibi, hem az, hem çok seyreden grupların B.O.'dan faydalandığını göstermektedir. Bazı sonuçlara, örneğin Temel Aritmetik Becerileri, Heceleme ve Sözcük Dağarcığı sonuçlarına göre, sadece çok seyreden gruplar fayda görmüştür. Öte yandan benzer nesnelere gruplandırma ve mekansal analogiler gibi alanlardaki bazı sonuçlar, B.O. seyretmenin programın yayınlanmasından önce beceri düzeyi düşük olan az seyreden gruplar için de yararlı olduğunu göstermektedir. **Sınırlı seyretmenin bile, çocukların beceri düzeyi daha yüksek olan yaşlılarına yetişmesini sağladığı görülmüştür.** Genel olarak B.O. seyretmenin, çocukların yaş-standardı puanlarını yükselttiği görülmüştür. Kontrol grubunda yer alan çocukların çoğunun yaş-standardı test puanları sabit kalmıştır.

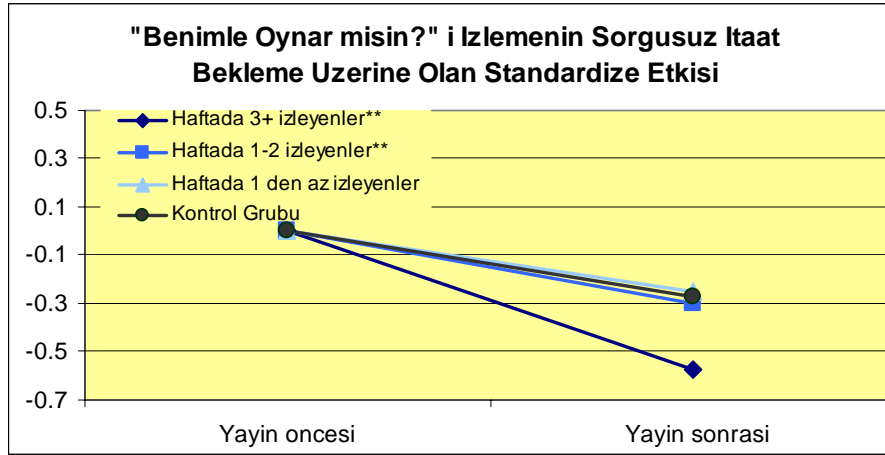


Programın sadece deney grubu üzerinde değil, doğal gözlem grubunda da etki sağladığı görülmektedir. Bu grubun önemi programın doğal izleyicileri olmalarıdır ve araştırma ekibi tarafından takip edilmedikleri halde programı izledikleri zaman deney gruba benzer etkiler yaşamışlardır. Kontrol grubu ise sabit kalmıştır.



## B.O'NUN ANNELER ÜZERİNE ETKİSİ





## B.O'NUN DENEY GRUBUNDA İZLENME ORANLARI

TABLO 1: Deney ve doğal gözlem grubu B.O'ı izledi mi?

İzleme oranları	Deney grubu	Doğal gözlem grubu
Hiç izlemedi	0%	55.0%
Haftada 1 den az	21.3%	22.5%
Haftada 1-2	54.0%	22.5%
Haftada 3 veya daha sık	24.4%	0%

Tablo 1'in gösterdiği gibi deney grubunun %75'i B.O'nı izledi. Ancak yayıncı açısından daha önemli olan sonuç, kendi seçimlerini yapmaları istenen grubun sadece %22.5'i B.O'ı haftada 1-2 defa izledi. Bu da programdan faydalanması istenen kitlenin maalesef izlemediğini ve faydalanamadığını gösteriyor.

## SONUÇ ve ÖNERİLER

Bu bulgular B.O.'nun okul öncesi çocukların okula hazırlanmasıyla ilgili bilişsel becerileri ve annelerin ebeveynlik becerileri üzerinde faydalı olduğunu göstermektedir.

### B.O. okul öncesi çocukların bilişsel becerilerini geliştiriyor:

- Aritmetik
- Mekansal analogi
- Üç boyutlu şekilleri isimlendirme
- Sözcük dağarcığı
- Heceleme



### **B.O. annelerin ebeveynlik becerilerini geliştiriyor:**

- Bilişsel uyarma
- Sert disiplin uygulamama
- Sorgusuz itaat beklememe
- Kendini ifadeyi destekleme

Bu sonuçlar “Benimle Oynar mısınız?”’in daha fazla insana ulaştırılmasının Türkiye’de okulöncesi ve anne eğitimi konusunda önemli bir katkı sağlayacağını göstermektedir. Ancak daha fazla insanın programdan haberdar olması için yaygın bir **tanıtım** kampanyasının yapılması ve anne ve çocuklara **uygun saatlerde yayınlanmasının** önemli olduğu saptanmıştır.

### **B.O. hedeflediği her dört çocuktan birisine ulaşıyor**

- B.O.’nın tanıtımı destek gerektirebilir
- B.O.’nın yayın saatlerinin değiştirilmesi, izlenmesini kolaylaştırabilir
- B.O.’nın yararlarının kanıtlanması, tanıtımını kolaylaştırabilir