



# TÜRKİYE'DE ERKEN ÇOCUKLUK BAKIMI VE OKUL ÖNCESİ EĞİTİME KATILIM

Bilgi Notu

# TÜRKİYE'DE ERKEN ÇOCUKLUK BAKIMI VE OKUL ÖNCESİ EĞİTİME KATILIM

Bilgi Notu

**Koordinasyon**

Dr. Aysel Madra

Burcu Gündüz Maşalacı

**Yazar**

Dr. Aysel Madra

**Arka plan raporu**

Dr. Anna Bartya

**Katkı verenler**

Burcu Meltem Arık

Burcu Gündüz Maşalacı

Ceren Yalın

Duygu Yaşar

Ertuğrul Polat

**Yayına hazırlayanlar**

Dr. Aysel Madra, Ceren Yalın

**Yapım MYRA**

**Koordinasyon** Engin Doğan

**Tasarım Danışmanı** Rauf Kösemen

**Yayın Kimliği Tasarımı** Alper San

**Sayfa Tasarımı** Serhan Baykara

İstanbul, 1 Kasım 2017

## ERG HAKKINDA

Eđitim Reformu Giriřimi (ERG), ocuđun ve toplumun geliřimi iin eđitimde yapısal dnüşüme nitelikli veri, yapıcı diyalog ve farklı görüşlerden ortak akıl oluşturarak katkı yapan bađımsız ve kar amacı gütmeyen bir girişimdir. Yapısal dönüşümün ana unsurları, eđitimde karar süreçlerinin veriye dayalı olması, paydařların katılımıyla gerçekleşmesi, her ocuđun kaliteli eđitime erişiminin güvence altına alınmasıdır. ERG alışmalarını, Eđitim Gözlemevi ve ATÖLYE ortak girişimiyle oluşturduđu Eđitim Laboratuvarı birimleriyle yürütür.

2003 yılında kurulan ERG, Türkiye'nin önde gelen vakıflarının bir arada desteklediđi bir girişim olmasıyla Türkiye sivil toplumu iin iyi bir örnek oluşturur. ERG, Anne ocuk Eđitim Vakfı, Aydın Dođan Vakfı, Borusan Kocabıyık Vakfı, Elginkan Vakfı, Enerji-Su, Enka Vakfı, İDEV Ankara, İstanbul Bilgi Üniversitesi, İstanbul Kültür Üniversitesi, Kadir Has Vakfı, Mehmet Zorlu Vakfı, MV Holding, Sabancı Üniversitesi, Tekfen Vakfı, Türkiye Vodafone Vakfı, Vehbi Ko Vakfı ve Yapı Merkezi tarafından desteklenmektedir.



## AÇEV HAKKINDA

AÇEV 1993 yılında kuruluşundan bu yana, “daha güçlü ve sağlıklı bir toplum, daha iyi bir gelecek” ilkesiyle, ihtiyaç sahibi çocuklara ve ailelerine yönelik, erken çocukluk ve yetişkin eğitimleri vermektedir. AÇEV, sosyo-ekonomik koşulları nedeniyle erken çocukluk döneminde destek alamayan çocuklar, anne-babalar ve genç kadınlar olarak belirlediği hedef kitlesinin ihtiyaçlarını araştırmalarla saptayıp bu ihtiyaca cevap verecek bilimsel programları geliştirmektedir.

Birleşmiş Milletler Küresel Kalkınma Hedefleri çerçevesinde de özellikle vurgu yapılan erken çocukluk döneminde nitelikli eğitim, gelecek nesillerin yetiştirilmesinde ailelerin rolü, toplumsal cinsiyet eşitliği ve yaşam boyu öğrenme konuları AÇEV’in faaliyetlerinin odağında yer almaktadır.

AÇEV, eğitim programları ve saha faaliyetlerinin yanı sıra, toplumsal farkındalığı artırmak, bilinç ve destek oluşturmak üzere farkındalık ve savunuculuk faaliyetleri de gerçekleştirmektedir.



# TÜRKİYE’DE ERKEN ÇOCUKLUK BAKIMI VE OKUL ÖNCESİ EĞİTİME KATILIM



Birleşmiş Milletler tarafından yayımlanan 17 adet Sürdürülebilir Kalkınma Hedefi (SKH) arasında dördüncü hedef olarak “2030’a kadar bütün kız ve oğlan çocuklarının onları ilköğretime hazır hale getirecek kaliteli okul öncesi eğitimine erişimlerinin güvence altına alınması” yer alıyor. Okul öncesi eğitime katılımın, çocukların zihinsel, sözel ve sosyal-duygusal gelişimlerinde önemli rol oynadığı, eğitim süreçlerinde akademik performansı olumlu etkilediği ve onları yetişkin yaşamlarına hazırlamaya yardımcı olduğu çeşitli araştırmalar ile saptanmıştır.

Türkiye’deki okul öncesine katılımın düşüklüğü konusunda birçok çalışma bulunuyor.<sup>1</sup> Bu çalışmalardan bazıları, yoksul ailelerden gelen çocukların okul öncesi eğitime daha az katıldıklarını ve bu yüzden akranlarıyla hayata eşit şartlarda başlayamadıklarını belirtiyor.<sup>2</sup> Diğer bazı çalışmalar ise, konuyu kadın istihdamı politikaları açısından inceliyor. Bu çalışmalar, toplumsal cinsiyete dayalı eşitsizliklerin önüne geçmek için erişilebilir ve düşük maliyetli erken çocukluk bakımı ve okul öncesi eğitiminin (EÇBE) önemine değiniyor.<sup>3</sup> Dolayısıyla, EÇBE yalnızca çocuk gelişimi için değil aynı zamanda toplumsal cinsiyet eşitliği ve Türkiye’nin kalkınma politikalarının da merkezinde yer alan kritik bir müdahale alanıdır.

Anne Çocuk Eğitim Vakfı (AÇEV) ve Eğitim Reformu Girişimi (ERG) ortaklığında gerçekleştirilen *Türkiye’de Erken Çocukluk Bakımı ve Okul Öncesi Eğitime Katılım* araştırması, 2013 yılında yürütülen Türkiye Nüfus ve Sağlık Araştırması verilerini (TNSA) kullanarak Türkiye’de EÇBE’ye katılımın yaşa ve hane halkı özelliklerine göre nasıl değiştiğini gösteriyor. Sosyoekonomik değişkenlerin okul öncesi katılım üzerindeki etkisini incelemeyi amaçlayan bu araştırma, katılımın etkenlerini veya engellerini daha iyi anlayarak, sosyoekonomik durum ve yaş gruplarına yönelik somut politikalar belirlenmesine yardımcı olmayı hedefliyor.

---

*Erken çocukluk bakım ve okul öncesi eğitimi yalnızca çocuk gelişimi değil, aynı zamanda toplumsal cinsiyet eşitliği ve Türkiye’nin kalkınma politikaları için de kritik bir müdahale alanıdır.*

---

1 Daha detaylı tartışma için bakınız, Batyra, 2017.

2 Dünya Bankası 2010, Dünya Bankası 2013a, 2013b.

3 İlkaracan 2012, 2015.



# TÜRKİYE'DE ERKEN ÇOCUKLUK BAKIMI VE OKUL ÖNCESİ EĞİTİMİ POLİTİKALARI<sup>4</sup>

Türkiye'de kamu veya özel sektör tarafından sağlanan EÇBE hizmetleri Milli Eğitim Bakanlığı (MEB) ve Aile ve Sosyal Politikalar Bakanlığı (ASPB) tarafından onaylanıyor.<sup>5</sup> ASPB 0-6 yaş grubu çocuklar için açılması talep edilen özel kreş ve gündüz bakımevleriyle özel çocuk kulüplerine yönelik açılış, işleyiş ve denetimlerinden sorumluyken; MEB tarafından onaylanan bakım hizmetleri 0-2 yaş grubundaki çocuklara yönelik değildir.<sup>6</sup> Türkiye'de 0-2 yaş grubuna yönelik çocuk bakım hizmetleri kapasitesi oldukça sınırlı.<sup>7</sup> Aynı zamanda, bu yaş grubundaki çocuklara yönelik talep de oldukça düşük.<sup>8</sup> Bu yüzden bu bölüm erken çocukluk bakımından ziyade, okul öncesi eğitim politikalarına odaklanıyor.

Türkiye'de **okul öncesi eğitime katılım son 10 yılda artış göstermesine rağmen, okullulaşma oranları hem Ekonomik İşbirliği ve Kalkınma Örgütü (OECD) ortalamasının hem de geçtiğimiz yıllarda MEB tarafından belirlenen hedeflerin altında**. 2004-05 yılında %10'un biraz üzerinde olan 3-5 yaş net okul öncesi okullulaşma oranı, 2016-17 yılında, %35,2'ye ulaştı. Bu oran 4-5 yaş için %45,7, 5 yaş için ise %58,8.<sup>9</sup> 2014 yılına ait en güncel okullulaşma oranları OECD ortalamasında 3 yaş için %71, 4 yaş için %86, 5 yaş için ise %95.<sup>10</sup> *Milli Eğitim Bakanlığı 2014-2019 Stratejik Planı*'nda

4 Bu bölüm büyük ölçüde ERG ve AÇEV (2016) kaynağından alınmıştır.

5 Dünya Bankası, 2015, s. 21.

6 A.g.e.

7 A.g.e., s. 21.

8 A.g.e., s. 53.

9 MEB, 2017. 5 yaş net okul öncesi okullulaşma oranı 2012-13 yılında yürürlüğe giren 4+4+4 düzenlemesiyle düşüş göstermesine rağmen son 4 yıldır tekrar yükselmeye başladı. Düşüşte ilköğretime başlama yaşının aşağıya çekilmesi ve okul öncesi eğitimin ücretli olmasından dolayı bazı ailelerin çocuklarını direk olarak ilkokula yollamayı tercih etmeleri etkili olmuş olabilir.

10 OECD, 2016.

belirtilen 4-5 yaş okullulaşma oranının 2019 yılına kadar %70'e ulaşması hedefinin ardından, Kalkınma Bakanlığı tarafından yayımlanan *Orta Vadeli Program*'da okul öncesi eğitimin kademeli olarak zorunlu hale geleceği açıklandı.

## **Kamu kurumları, 2008'den bu yana okul öncesi eğitime daha çok önem veriyor.**

2008-09 eğitim-öğretim yılı sonunda MEB 60-72 ay yaş grubu için 32 pilot ilde %100 erişim uygulaması başlattı ve sonraki yıllarda uygulama kapsamındaki il sayısını artırdı. 2010 yılında Avrupa Birliği (AB) tarafından finanse edilen ve UNICEF'in teknik destek sağladığı Okul Öncesi Eğitimin Güçlendirilmesi Projesi 10 pilot ilde başladı. Proje, özellikle dezavantajlı bölgelerdeki çocuklara ve ailelerine yönelik okul öncesi eğitim ve gündüz bakım hizmetlerinin oluşturulmasını, niteliğin artırılması için toplum temelli modellerin ve işbirliklerinin geliştirilmesini amaçlıyordu.

2012-13 eğitim-öğretim yılı itibarıyla uygulamaya geçen ve ilkokula başlama yaşını erkene çeken "4+4+4" düzenlemesinden sonra, 2013 yazında yürürlüğe bir yönetmelik değişikliği girdi. Bu yönetmelik değişikliği 60-68 ay arası çocukların okul öncesine kayıt olmalarını kolaylaştırdı. 2014-15 yılından itibaren okul öncesi eğitim kurumlara devam eden 48-72 aylık çocuklar şartlı eğitim yardımı kapsamına alındı. Devlet okullarında sunulan okul öncesi eğitim hizmetleri de ücretsiz değil ve veliler tarafından karşılanan ücretler aylık 0-150 TL arası değişiyor.

Son olarak, 2019 yılı itibarıyla 54 ayı dolduran çocukların okul öncesi eğitime katılımının bir yıl zorunlu hale geleceğinin açıklanması, yakın dönemde farklı okul öncesi eğitim modellerinin ve politikalarının geliştirilmesini gerektiriyor.

# TÜRKİYE’DE ERKEN ÇOCUKLUK BAKIMI VE OKUL ÖNCESİ EĞİTİME KATILIM ARAŞTIRMASI

**Türkiye’de Erken Çocukluk Bakımı ve Okul Öncesi Eğitime Katılım araştırması, 2013 yılında yürütülen TNSA veri setini kullanarak, okul öncesi eğitime katılımın sosyoekonomik etkenlere bağlı olarak yaşa göre nasıl farklılaştığını gösteriyor.**

Ulusal düzeyde temsiliyete sahip olan TNSA, 1993 yılından beri 5 yılda bir tekrarlanıyor. TNSA, “hane halklarının sosyoekonomik özellikleri ile 14-49 yaş arasındaki kadınlardan oluşan bir örneklemden doğurganlık, çocuk ölümlülüğü, evlenme örüntüsü, aile planlaması, anne ve çocuk sağlığı, çocuk ve kadınların beslenme durumları {ve} üreme sağlığı konularıyla ilgili veriler” içeriyor.<sup>11</sup>

2013 yılında, TNSA’ya ilk defa erken çocukluk bakımı ve eğitimi ile ilgili sorular dahil edildi. Dolayısıyla, TNSA erken çocukluk bakım ve eğitim hizmetlerinden yararlanamayan ya da yararlanmak istemeyen ailelerin algılarını ve yararlanma eğilimlerini anlamaya yardımcı olacak değişkenleri içeriyor. TNSA-2013’de, 4 yaş ve üzeri çocukların okul öncesi kurumlara mı yoksa ilkokula mı devam ettiği bilgisi de bulunuyor. Bu veriler “4+4+4” düzenlemesine geçildikten sonra toplandığı üzere, düzenlemenin ardından ilk yılda ailelerin eğitim kurumu tercihlerini (okul öncesi veya ilkokul) nasıl etkilediğine dair fikir veriyor. Bu araştırma, TNSA verilerini kullanarak EÇBE’yle ilgili yapılan ilk çalışmadır.

*TNSA-2013’de, 4 yaş ve üzeri çocukların okul öncesi kurumlara mı yoksa ilkokula mı devam ettiği bilgisi de bulunuyor. Bu veriler “4+4+4” düzenlemesine geçildikten sonra toplandığı üzere, düzenlemenin ailelerin eğitim kurumu tercihlerini (okul öncesi veya ilkokul) nasıl etkilediğine dair fikir veriyor.*

<sup>11</sup> Hacettepe Üniversitesi Nüfus Etütleri Enstitüsü, 2014, s.12. TNSA-2013’de, 11.794 hane halkı ve 15-49 yaş arası 9.746 kadınla (6.575 evli, 3.171 bekar) görüşmeler yapıldı.

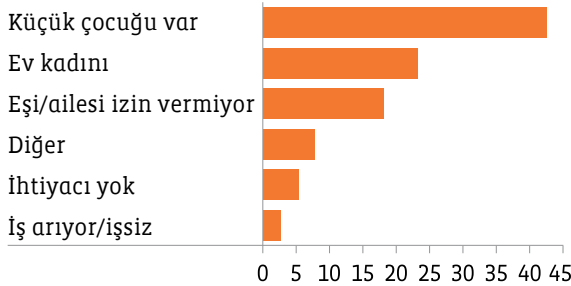
## Türkiye’de Çocuk Bakımına İlişkin Tutum ve Davranışlar

Araştırma, öncelikle 0-5 yaş aralığındaki 4.363 çocuk<sup>12</sup> ve 3.220 anneden oluşan bir örneklem oluşturuyor. Daha sonra, örneklemdeki 0-5 yaş arası çocuk sahibi annelerin nesnel ve öznel sorulara verdikleri yanıtlardan yararlanarak Türkiye’de çocuk bakımına ilişkin tutumu gösteren bir resim oluşturuyor. Verilen cevaplardan ortaya çıkan en belirgin gözlem, **Türkiye’de çocuk bakımının çok büyük oranda bir kadın meselesi olarak algılanıyor olmasıdır.**

Verilen yanıtlara göre, annelerin %72’si “ev içinde çocuklarla ilgili faaliyetleri” öncelikle kendileri, %20’si ise eşiyle birlikte yapıyor. Ev dışı aktiviteleri babaların %10’u tek başına üstlenirken, birlikte üstlenen anne-baba oranı %31.

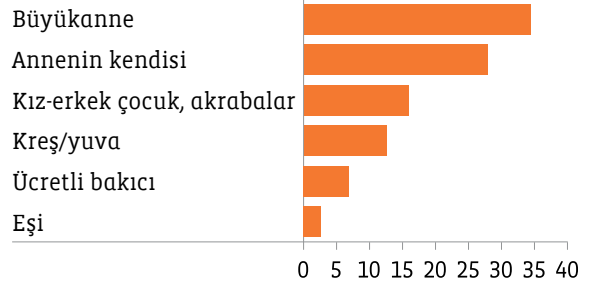
Örneklemdeki kadınların yalnızca %23’ü çalışıyor. Çalışmayan kadınların %42,5’i bunun birincil nedeninin küçük yaşta çocuk sahibi olmaları olduğunu belirtiyor (Şekil 1).

**Şekil 1** Çalışmayan annelerin çalışmamalarının temel nedeni (%)



Çalışan annelerin %34,5’i işe gittiklerinde en küçük çocuklarını büyükannelerine, %16’sı evdeki diğer çocuklara veya akrabalara bırakıyor (Şekil 2). Çalışan annelerin %28’i ise çalışırken en küçük çocuklarına kendileri bakıyor. Çalışan annelerin yalnızca %13’ü kreş veya yuva hizmetlerinden yararlanıyor.

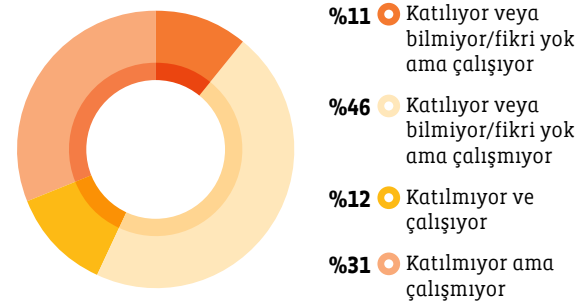
**Şekil 2** Çalışan anneler isteyken en küçük çocuklarına kim bakıyor? (%)



Annelerin %55’i küçük çocuğu olan annelerin çalışmaması gerektiğini düşünüyor, %2’si ise konuyla ilgili bilgisi veya fikri olmadığını belirtiyor.

Örneklemdeki annelerin %77’si çalışmıyor. Bununla birlikte, annelerin %57’si “küçük çocukları olan kadınlar çalışmamalıdır” ifadesine katılmıyor veya konuyla ilgili fikri veya bilgisi olmadığını belirtiyor. Dolayısıyla, 0-5 yaş arası çocuk sahibi olan annelerin arasında çalışmayan ama çalışmaya istekli olabilecek bir grup mevcut. Bu durum, annelerin erken çocukluk bakım ve eğitim hizmetlerinden yararlanmaya potansiyel olarak açık olmalarına rağmen bu hizmetlerden yararlanmadığını gösterebilir. Bu grup, 0-5 yaş arası çocuk sahibi olan kadınların %31’ini oluşturuyor (Şekil 3).

**Şekil 3** Annelerin “küçük çocuğu olan kadınlar çalışmamalıdır” ifadesine verdikleri cevaplara ve istihdam durumlarına göre dağılımı (%)



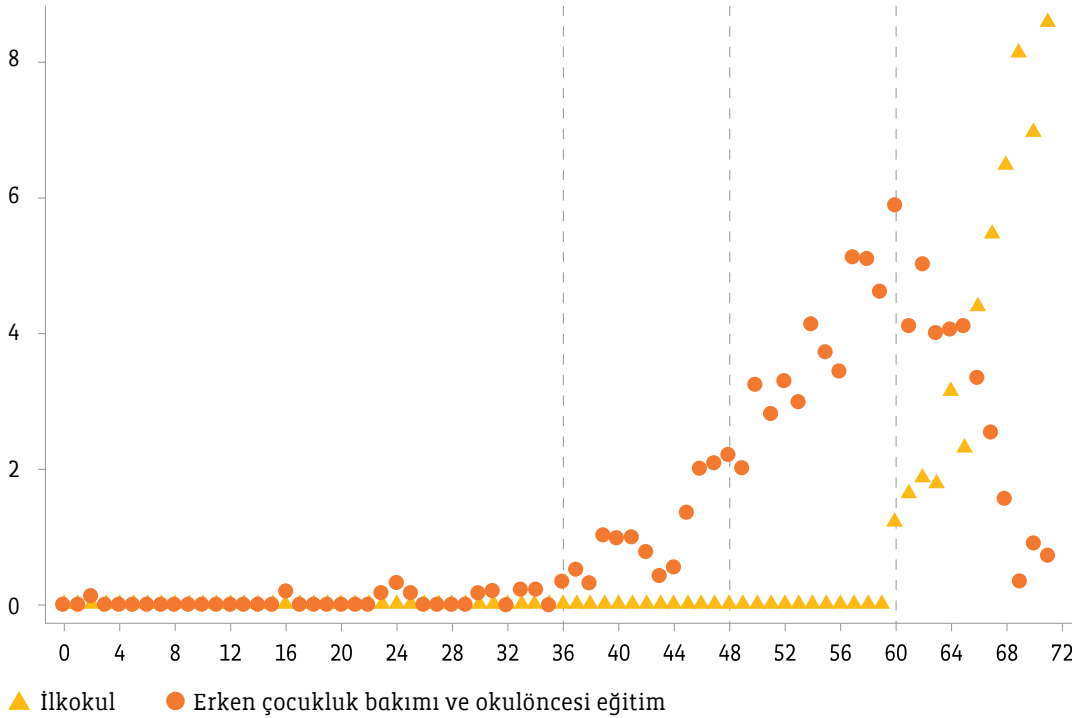
<sup>12</sup> Veri setindeki çocuklar Eylül 2013 itibarıyla 0-5 yaş aralığındadır.

## 0-5 Yaş Arası Çocukların Erken Çocukluk Bakımı ve Okul Öncesi Eğitime Katılımına Etki Eden Unsurlar

Şekil 4'te görüldüğü gibi, Türkiye'de EÇBE'ye katılım çocuklar 36. ayı dolduklarında artmaya başlıyor ve 60. aya gelene kadar sürekli olarak yükselme trendi gösteriyor. 60. aydan itibaren okul öncesi eğitime katılım azalmaya, ilkokula katılım çoğalmaya başlıyor.

Araştırmanın bulgularına göre, TNSA'nın yürütüldüğü 2013 yılında, Türkiye'de 0-2 yaş arası çocukların erken çocukluk bakım hizmetlerinden yararlanma oranı %1'den azdı. 3-5 yaş okullulaşma oranı ise %25'ti. Bu oran 3 yaş için %9, 4 yaş için %34, 5 yaş için %74'tü. Ancak, 5 yaş grubundaki çocukların yalnızca %30'u okul öncesi programlara katılırken, %44'ü ilkokula devam ediyordu.<sup>13</sup>

Şekil 4 Türkiye'de EÇBE'ye katılım - Yaş (ay)



<sup>13</sup> 2013 yılında, erken çocukluk bakım hizmetlerinden yararlanan 0-2 yaş çocukların oranı OECD ortalamasında %35, 3-5 yaş okul öncesi okullulaşma oranı ise %80'di. TNSA'nın yürütüldüğü Eylül 2013'de 66 ayı dolduran çocuklar ilkokula başlayabiliyorlardı ancak yazılı belge alan aileler çocuklarını 60. aydan itibaren ilkokula kaydettirebiliyorlardı. Aileler gene yazılı belge göstererek çocukların ilkokula başlama yaşını 72. aya kadar erteleyebiliyorlardı.

0-2 yaş arasında çocuk sahibi aileler erken çocukluk bakım hizmetlerinden nadiren yararlandığı için araştırma bu çocukları ilk başta oluşturulan örneklemden çıkarıyor. Dolayısıyla, son örnekleme Eylül 2013 itibarıyla 36-71 ay yaş aralığında bulunan 2.172 çocuk bulunuyor. Bu çocukların %60'ı hiçbir eğitim programına kayıtlı değilken, %25'i okul öncesi programlara, %15'i ise ilkokula devam ediyor.

Araştırmanın ortaya koyduğu betimsel istatistiklere göre:

- Ortalamada, okul öncesi programlara katılan çocuklar katılmayan çocuklara göre yaklaşık 8 ay daha büyük, ilkokula devam eden çocuklardan yaklaşık 10,5 ay daha küçük.
- Okul öncesi programlara katılan çocukların anneleri örneklemdeki diğer annelere göre yaklaşık 3 yıl daha eğitilmiş ve okuryazar olmama ihtimalleri diğer annelere göre daha düşük. Okul öncesi programlara katılan çocukların babaları da diğer babalardan yaklaşık 2,5 yıl daha eğitilmiş ve tarım sektöründe çalışıyor olma ihtimalleri daha düşük.
- Çalışan annelerin çocukları okul öncesi eğitim hizmetlerinden daha fazla yararlanıyor. Okul öncesi eğitim programlarına devam eden çocukların annelerinin %36'sı sanayi veya hizmet sektörlerinde çalışırken, okula gitmeyen çocukların annelerinin yalnızca %20'si, ilkokula devam eden çocukların annelerinin ise yalnızca %25'i bu sektörlerde çalışıyor.
- Okul öncesi programlara katılan çocukların varlık düzeyi genel olarak yüksek. Bu programlara katılan çocukların %30'u en yüksek %20'lik varlık diliminden geliyor.
- Okul öncesi programlara katılan çocukların kentsel bölgelerde ikamet ediyor olma ihtimali %9-11 daha yüksek. Bu çocuklar genellikle Türkiye'nin Batı bölgelerinde yaşıyorlar.

*Yapılan analizlere göre, okul öncesi eğitime katılımı etkileyen en önemli değişkenler hane halkının varlık seviyesi, annenin eğitim düzeyi ve annenin istihdam durumudur. Bu değişkenler en çok 4 yaşta eğitime katılımı etkiliyor.*

- Bu betimsel istatistikler, okul öncesi eğitim hizmetlerinden yararlanan ve yararlanmayan çocukların aileleri ve hane halkı özellikleri arasında büyük farklılıklar olduğunu ortaya koyuyor ve EÇBE'ye katılımı aşağıdaki açıklayıcı değişken başlıkları altında inceliyor:<sup>14</sup>

Çocuk, ebeveyn ve hane halkı özellikleri: çocuğun yaşı ve cinsiyeti; annenin yaşı ve eğitim durumu, göç geçmişi, okuryazarlık seviyesi, dile dayalı etnik köken bilgisi, anadili; çalışma durumu; eğer çalışıyorsa hangi sektörde çalıştığı (tarım, sanayi ya da hizmet); baba veya üvey babanın eğitim ve çalışma durumu; hane halkının varlık seviyesi (varlık endeksi 5 dilim olarak incelendi).

- Yerleşim yeri ve bölgesel değişkenler: kırsal ve kentsel ayrımı ve bölgesel ikamet yeri<sup>15</sup>

<sup>14</sup> Araştırmada hangi değişkenlerin okullulaşma oranlarını anlamlı sayılabilecek bir şekilde etkilediğini anlamak için çeşitli regresyon analizleri yapıldı.

<sup>15</sup> Nüfusu 10.000 ve üzerinde olan yerleşim birimleri "kent", nüfusu 10.000'in altında olan yerleşim birimleri ise "kır" olarak tanımlandı. Hacettepe Üniversitesi Nüfus Etütleri Enstitüsü, 2014, s.14.

- Evlilik biçimi ve aile yapısı: Annenin evlilik durumu ve ilk evliliğini yaptığı sıradaki yaşı, çocuğun babasının hane halkının parçası olup olmadığı, varsa geniş aile yapısı (küçük çocuklara bakabilecek 15 yaş ve üstü özellikle kadın aile bireyinin ve büyükannenin olup olmadığı)
- Kardeş sayısı
- Kardeşler arasındaki doğum sırası
- Kardeşler arasındaki cinsiyet dağılımı.

**Yapılan analizlere göre, okul öncesi eğitime katılımı etkileyen en önemli değişkenler hane halkının varlık seviyesi, annenin eğitim düzeyi ve annenin istihdam durumudur. Bu değişkenler en çok 4 yaşta eğitime katılımı etkiliyor.**

3 yaşta, 1. ve 2. varlık dilimlerinden, yani yoksul 40%'lık dilimden gelen ailelere kıyasla, 3., 4. ve 5. varlık dilimlerinden ailelerin çocuklarının okul öncesi eğitime katılma olasılıkları sırasıyla %5, %7 ve %11 daha yüksek. Annenin bir yıl daha fazla eğitim almış olması okul öncesi katılıma ihtimalini %1 artırıyor. Dolayısıyla, 8 yıl daha fazla eğitim almış bir annenin 3 yaşındaki çocuğunun okul öncesine katılıyor ihtimali % 8 artıyor. Sanayi ya da hizmet sektöründe çalışan annelerin çocuklarının okul öncesi eğitim hizmetlerinden yararlanma olasılığı çalışmayan annelerin çocuklarına göre %7 daha fazla.

Bu üç değişkenin de okul öncesi eğitime katılım üzerindeki etkisi 4 yaşta artıyor. 4 yaşta, 1. ve 2. varlık dilimlerinden, yani yoksul 40%'lık dilimden, gelen ailelere kıyasla, 3., 4. ve 5. varlık dilimlerinden ailelerin çocuklarının okul öncesi eğitime katılma olasılıkları sırasıyla %14, %19 ve %26 daha yüksek. Annenin bir yıl daha fazla eğitim almış olması çocuğun okul öncesine katılma ihtimalini %3 artırıyor. Dolayısıyla, 8 yıl daha fazla eğitim almış bir annenin 4 yaşındaki çocuğunun okul öncesine katılıyor ihtimali % 24 artıyor. Sanayi ya da hizmet

*3 yaşta, daha yüksek varlık dilimlerinden aileler okul öncesi eğitime katılım oranları ilk iki (%40) varlık dilimlerinden %5-11 daha yüksek. 4 yaşta ise, yoksul 40%'lık dilimden gelen ailelere kıyasla daha yüksek varlık dilimlerinden ailelerin çocuklarının okul öncesi eğitime katılma olasılıkları sırasıyla %14 - %26 daha yüksek.*

sektöründe çalışan annelerin çocuklarının okul öncesi eğitim hizmetlerinden yararlanma ihtimali çalışmayan annelerin çocuklarına göre 16% daha fazla.<sup>16</sup> Bu yaşta, babanın bir yıl daha fazla eğitim almış olması çocuğun okul öncesine katılma ihtimalini %1 artırıyor.

3 yaşındaki çocukların evde annelerin yanında olmaları gerektiğiyle ilgili sosyal norm ve bu yaşa yönelik kurumsal kapasite eksikliği, 3 yaşta bu değişkenlerin okul öncesi eğitime katılımı daha az etkili

<sup>16</sup> 4 yaş için ortaya çıkan ilginç bir bulgu, kırsal yerleşim yerlerinde yaşayan çocukların kentlerde yaşayan çocuklara göre okul öncesi programlara daha çok katılmasıdır. Ancak bu etki, geniş aile ve çocuk sayısı kontrol edildiği zaman kayboluyor. Dolayısıyla, kırsal kesimlerde daha sık rastlanan geniş aile yapısı okul öncesi programlara bir alternatif oluşturduğu söylenebilir.

*4 yaşındaki çocukların okul öncesi eğitim programlarına devam etmesi sosyal olarak daha çok kabul görüyor. 4 yaşa yönelik kurum sayısı 3 yaşa göre daha fazla ancak nitelikli kurumların maliyetli yüksek. Bu nedenlerden dolayı, ailelerin sosyoekonomik özellikleri özellikle 4 yaşta önem kazanıyor.*

olmasına neden oluyor.<sup>17</sup> 4 yaşındaki çocukların okul öncesi eğitim programlarına devam etmesi sosyal olarak daha çok kabul görmekte.<sup>18</sup> 4 yaşa yönelik kurum sayısı 3 yaşa göre daha fazla ancak nitelikli kurumların maliyetli yüksek.<sup>19</sup> Bu nedenlerden dolayı, ailelerin sosyoekonomik özellikleri özellikle 4 yaşta önem kazanıyor.

5 yaşındaki çocuklar için 3 seçenek bulunuyor: Okul öncesine ya da ilkokula kayıtlı olmak veya hiçbir eğitim kurumuna devam etmemek. Bu yaşta, ailenin varlık durumunun ve annenin istihdam durumunun okul öncesi eğitime katılım üzerindeki etkileri azalıyor. 5 yaşta okul

öncesine katılımı en çok annenin eğitim seviyesi etkiliyor; annenin bir yıl daha fazla eğitim almış olması bu ihtimali %2 artırıyor. Dolayısıyla, 8 yıl daha fazla eğitim almış bir annenin 5 yaşındaki çocuğunun okul öncesine katılımı ihtimali % 16 artıyor. Ancak, çocukların 5 yaşında bir eğitim kurumuna devam etmeleri sosyal olarak kabul gördüğü ve mevcut arzın görece yüksek olması nedeniyle, annenin eğitim seviyesi 4 yaşa göre daha az önemli bir hale geliyor.

**5 yaşındaki çocukların çoğu bir eğitim kurumuna kayıtlı. Ancak, en varlıklı %20'lik dilimden gelen çocuklar çoğunlukla okul öncesi eğitim programlarına devam ederken, daha alt varlık dilimlerinden gelen, daha az eğitilmiş annelerin çocukları ve çok sayıda kardeşi olan çocuklar doğrudan ilköğretime kaydoluyorlar.**

Dolayısıyla, 5 yaşındaki çocukların okul öncesi eğitim kurumlarına veya ilkokula devam etmeleri büyük ölçüde ailelerin sosyoekonomik durumuyla ilintili. Bu da sosyal eşitsizliklerin erken yaşta itibaren pekiştiğini gösteriyor.

Araştırma, çocuğun cinsiyetiyle okul öncesi eğitime katılım arasında kayda değer bir ilişki olmadığını ortaya koyuyor. Sosyoekonomik durum kontrol edildiğinde, yerleşim yeri, bölgesel değişkenler, dile dayalı etnik köken ve muhafazakârlığın okul öncesi eğitime katılım üzerindeki etkisi kayboluyor. Büyük yaşta kardeşi olmak yalnızca 5 yaş katılımını etkiliyor. Araştırmada, geniş aile yapısının 3-4 yaşın okul öncesi eğitime katılımı üzerinde bir etkisi olmadığını da ortaya çıkıyor. Ancak çocuğa bakabilecek bir büyükannen varlığı 5 yaşta okul öncesine kayıt olma ihtimalini % 6-7 oranında azaltıyor, ilkokula kayıt olma ihtimalini ise % 7-8 oranında artırıyor.

<sup>17</sup> Paker ve Uysal, 2015; Dünya Bankası, 2015.

<sup>18</sup> Dünya Bankası, 2015.

<sup>19</sup> A.g.e.



## Yaş ve Sosyoekonomik Kırımlara Göre Okul Öncesi Eğitime Katılım Tahminleri

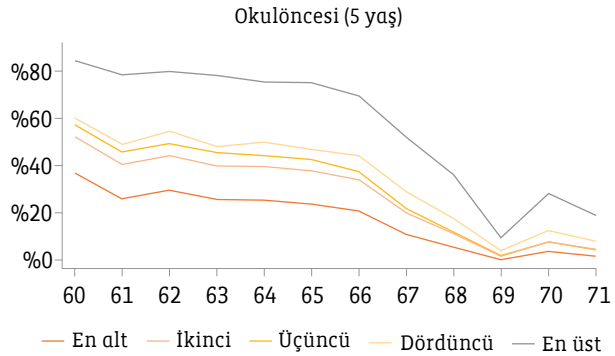
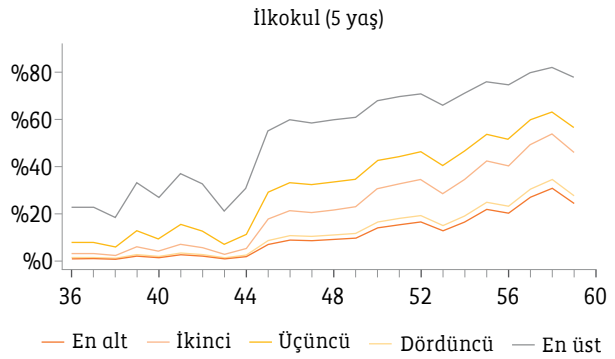
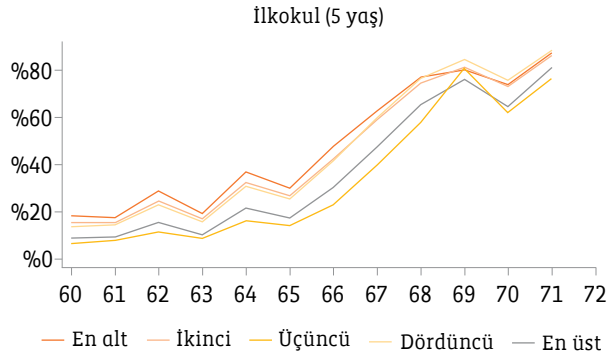
Araştırma, yukarıda bahsedilen değişkenlerin okul öncesi eğitime katılımı nasıl etkilediğini incelemenin yanı sıra, okul öncesine katılımın sosyoekonomik değişkenlere bağlı olarak, örneğin varlık seviyesi ve yaşa göre nasıl farklılaştığına dair tahminler de yürütüyor.

**42. ayda en varlıklı %20'lik dilimden gelen ailelerle en yoksul %20'lik dilimden gelen aileler arasında okul öncesi eğitim hizmetlerinden yararlanma farkı %31. Bu fark 54. ayda %54'e çıkıyor.** 54. ayda, en yüksek %20'lik dilimden gelen çocukların okul öncesine katılma ihtimali %71. Bu oran 4. varlık diliminde %47'ye, 3. varlık diliminde %35'e, 2. varlık diliminde %19'a, en yoksul %20'lik kesimde ise %17'ye düşüyor.

**60. ayda ailenin varlık seviyesinden bağımsız olmak üzere, okul öncesi eğitime katılım düşüyor, ilkokula katılım ise artmaya başlıyor.** 66. ayda, okullulaşma oranları ailenin varlık seviyesine bağlı olarak farklılık göstermeye devam etse de azalmaya başlıyor. Bu ayda en zengin %20'lik dilimden gelen çocukların okul öncesine ve ilkokula katılma ihtimali %92 iken, bu oran en yoksul %20'lik dilimden gelen çocuklar için % 69.

**66. ayda, ailelerin varlık seviyesi, ailelerin çocuklarını okul öncesi veya ilkokula gönderme kararlarını da etkiliyor.** Bu yaşta, en yoksul %20'lik dilimden gelen çocukların ilkokula kayıtlı olma ihtimali (%48) en varlıklı %20'lik dilimden gelen çocuklara (%23) kıyasla %25 daha yüksek. Buna karşın, 66. ayda, en varlıklı %20'lik dilimden gelen çocukların okul öncesine katılma ihtimali (%69), en yoksul % 20'lik kesimden gelen çocukların okul öncesine katılma ihtimallerine (%21) göre %48 daha fazla.

Şekil 5 Varlık dilimlerine göre okul öncesi eğitime katılım tahmini oranları - Yaş (ay)





## Erken Çocukluk Bakımı Ve Okul Öncesi Eğitimde Mevcut Arzın Katılıma Etkisi

Ailelerin okul öncesi eğitim hizmetlerine olan talebi kadar, programların mevcut arzı da okullulaşma oranlarını etkiliyor. Mevcut arzın yüksek olması erişebilirliğin kolaylaşması ve maliyetin düşmesi anlamına gelebilir. Bu da, ailelerin erken bakım ve çocukluk hizmetlerinin uygunluğu ile ilgili algılarını değiştirebilir. Araştırma, mevcut arzı, il bazında derslik ve öğretmen sayısı başına düşen 3-5 yaş çağı nüfusunun tümüne bölerek inceleniyor. Ancak bu incelemenin sonunda, **kapasite yetersizliğine rağmen bunun okullulaşma oranları üzerinde önemli bir etkisi olmadığı görülüyor.** Bu da eğitim maliyetinin aileler için önemli olduğuna işaret ediyor.

Dünya Bankası tarafından hazırlanan *Türkiye’de Çocuk Bakım Hizmetlerinde Arz ve Talep Durumu*<sup>20</sup> raporu, erken çocukluk hizmeti sağlayıcılarının ekonomiklik boyutunu vurguluyor ve mevcut kurumların genellikle 5 yaşındaki çocuklara yönelik olduğunu ortaya koyuyor. Rapor ayrıca, çalışan annelerin ihtiyaçlarına cevap veren hizmetlerin daha az yaygın olduğunu ve “ortalama bir hane halkının ödemek isteyeceği ve ödeyebileceği fiyatlar ile karşılaştırıldığında daha maliyetli” olduğunu gösteriyor. İl bazında EÇBE hizmetlerinin maliyet bilgisi mevcut değil. Ancak, hizmet ücretlerinin katılımı etkilediğini sosyoekonomik durumun önemini vurgulayan bu araştırma da ortaya koyuyor.

Okul öncesi eğitim ve özellikle “kreş” hizmetlerinde son yıllarda gündemde olan kupon sisteminin işe yararlığı daha detaylı incelenmelidir.<sup>21</sup> Tüm varlık dilimlerine uygulanacak kupon sistemin etkili olma ihtimali düşük olabilir; bu en çok hâlihazırda

okul öncesi eğitim hizmetlerinden yararlanan ailelere yarar sağlayacaktır. En yoksul ailelere yönelik tasarlanacak ve EÇBE hizmetlerinin maliyetini kısmı karşılayacak kupon sisteminin de etkili olma ihtimali düşük olduğu öne sürülmektedir çünkü bu aileler kuponlara rağmen EÇBE hizmetlerinin maliyetini karşılamakta zorlanabilir.<sup>22</sup> Kuponlar ancak yaygın bir okul öncesi hizmet ağı devrede olduktan sonra hala bu hizmetlerden yararlanamayan aileler için kullanılabilir. Alternatif olarak, kupon sistemi en düşük %40’lık varlık dilimindeki aileler için koşulsuz olarak ve tüm katılım masraflarını sağlayacak bir şekilde tasarlanabilir. Kadınların istihdam durumu hane halkının sosyoekonomik durumlarıyla yakından ilişkili olduğu için kupon sistemleri kadın istihdamı ile ilintili bir şekilde tasarlanmalıdır.

*Çalışan annelerin ihtiyaçlarına cevap veren hizmetler daha az yaygın ve “ortalama bir hane halkının ödemek isteyeceği ve ödeyebileceği fiyatlar ile karşılaştırıldığında daha maliyetli”.*

**Dünya Bankası Türkiye’de Çocuk Bakım Hizmetlerinde Arz ve Talep Durumu Raporu**

<sup>20</sup> A.g.e.

<sup>21</sup> Aran ve ark., 2014.

<sup>22</sup> A.g.e.

## Araştırmanın Ana Bulguları

Araştırmanın ana bulgularını özetlemek gerekirse:

- **Türkiye’de okul öncesi eğitime katılım çocuğun yaşı büyüdükçe ve hane halkının varlık seviyesi yükseldikçe artıyor.** 3-5 yaş okullulaşma oranı Türkiye genelinde düşük olmasına rağmen, bu oran yoksullar arasında daha düşük. En yoksul %20’lik dilimden gelen 3 yaşındaki çocukların okul öncesi eğitime katılım oranı %2, 4 yaşta ise %17. 5 yaşta okul öncesi ve ilkokula toplam katılma oranı %69. En zengin %20’lik dilimdeki çocukların 3 yaş okul öncesine katılım oranı %33, 4 yaşta %71. 5 yaşta okul öncesi ve ilkokula katılma oranı %92.
- **Üç yaş grubunda çocukların evde annelerin yanında olmaları gerektiğiyle ilgili sosyal normlar çok güçlü.** Bu yaş grubunda EÇBE hizmetlerinden faydalanmanın düşük seviyede olmasına sosyal normların önemi ve bu yaşa yönelik kurumsal kapasite eksikliği öncelikli sebepler olarak gösterilebilir.
- **Annenin eğitim düzeyi ve istihdam durumu okul öncesi eğitime katılımı belirliyor.** Birçok hane halkı özelliği kontrol edildiğinde bile, okul öncesi eğitime katılımı etkileyen en önemli değişkenler hane halkının varlık seviyesi, annenin eğitim düzeyi ve annenin istihdam durumu. Her üç değişken de en çok 4 yaş okullulaşma oranlarını etkiliyor.
- **Varlıklı ailelerin ve eğitimli annelerin 5 yaşındaki çocukları okul öncesi kurumuna devam ederken en yoksul kesimin çocuklarının doğrudan ilkokula kayıt olma olasılığı çok daha yüksek.** 5 yaş için var olan okul öncesi ve ilkokul seçeneklerine olan talepte sosyoekonomik statüler arası görülen farklılık, sosyal eşitsizliğin bu erken yaş itibarıyla yerleşmesine neden olurken sosyoekonomik statünün, yerleşim yeri, etnik ve kültürel farklılıklar, cinsiyet gibi

etkenlerin önüne geçerek okul öncesi eğitime katılımı en çok etkileyen faktör olarak öne çıktığı görülüyor.

- **Türkiye’de okul öncesi eğitimde 5 yaş için var olan talebin büyük ölçüde karşılandığını, ancak 4 yaş için var olan talebin önünde ailelerin gelir durumu ve sosyoekonomik statülerinin engel olarak bulunduğunu** bu ve diğer araştırma bulguları gösteriyor. Ailelerin sosyoekonomik durumu gerek kamu gerekse özel sektörde okul öncesi eğitimi hizmet ücretlerini ödeyebilirliklerini ve dolayısıyla katılımı etkiliyor.

# ERKEN ÇOCUKLUK BAKIM VE OKUL ÖNCESİ EĞİTİM POLİTİKALARININ GELİŞTİRİLMESİNE YÖNELİK POLİTİKA ÖNERİLERİ

Sosyoekonomik etmenlerin okul öncesi eğitime katılımı nasıl etkilediğini ilk kez bu kadar derinlemesine ve yaş bazında inceleyen bu araştırma, değişik yaş gruplarına ve hedef kitlelerine yönelik politika önerileri oluşturulmasında yön verebilir.

**1. Türkiye’de eğitim politikaları 5 yaş grubunun okullulaşmasını olumlu etkilemiştir ancak okul öncesi eğitime katılım halen düşüktür. Bundan sonra politikalar 3 ve 4 yaş gruplarını da hedef almalıdır.** Araştırma, düşük oranlarda da olsa 36. ayın çocukların okul öncesi eğitime katılmaya başladıkları yaş olduğunu ve hane halkının sosyoekonomik durumunun çocuğun okul öncesi eğitime katılımını en çok 4 yaşta etkilediğini göstermektedir. Dolayısıyla, önümüzdeki yıllarda, 54. aydan başlayacak olan zorunlu okul öncesi eğitimin 4 yaşa çekilmesinin önünde sosyal bir bariyer yoktur. 3-4 yaş grubunun okul öncesi eğitime katılımını sağlamak için hem arzı hem de talebi artırmaya yönelik politikalara ihtiyaç bulunmaktadır.

**2. Okul öncesi eğitimde arzı artırmaya yönelik farklı politikalar devreye girmelidir.** Katılımın 3 ve 4 yaşlardan itibaren artırılması için erişilebilir ve uygun maliyetli okul öncesi eğitim kurumlarının çoğaltılması gerekmektedir. Arzı artırmaya yönelik iki çeşit politika ele alınmalıdır:

**a. Devlet** tarafından sunulan nitelikli, erişilebilir ve düşük maliyetli EÇBE hizmetlerinin artması özellikle en yoksul %40’lık dilimdeki ailelerin bu hizmetlerden daha fazla yararlanmasını sağlayabilir. Devlet tarafından sunulan merkez temelli EÇBE hizmetlerinin gelişmesi ve yaygınlaşması, çocukların gelişimini destekleyerek onlara fırsat

*Önümüzdeki yıllarda başlayacak olan zorunlu okul öncesi eğitimin 3-4 yaşa çekilmesinin önünde sosyal bir bariyer bulunmamaktadır. Ancak katılımı sağlamak için hem arz hem de talebi arttırmaya yönelik politikalara ihtiyaç vardır.*

eşitliği sunabilir. Özellikle sosyoekonomik statüden en çok etkilenen 4 yaş grubu için talebin de arttığı gözlenmiştir.

**b. Özel sektörün** daha nitelikli ve erişilebilir ücretler ile hizmet sağlaması için teşvik ve benzeri insiyatifleri içeren politikaların devreye girmesi orta sosyoekonomik düzeyli ailelerin de okul öncesi eğitime katılımını artırabilir. Özel kurum seçeneklerinin çeşitlendirilmesi orta ve üst-orta sınıf için EÇBE’i daha erişilebilir ve ekonomik yapabilir. Savunuculuk faaliyetlerinin, diğer politikaları dışlamadan, EÇBE hizmetlerinden yararlanmaya ve taleplerini hayata geçirmeye en yatkın olan bu grubu örgütleyerek başlaması da etkili olabilir.

Okul öncesi eğitim hizmetlerinin artırılması, sosyoekonomik durumdan bağımsız olarak bütün kadınların iş piyasasına daha çok katılımını destekleyebilir.

---

## *Hane halkının sosyoekonomik durumu çocuğun okul öncesi eğitime katılımını en çok 4 yaşında etkilemektedir; bu, savunuculuk çalışmalarının yönlendirilmesi gereken yaştır.*

---

### **3. Yoksul ailelerin katılımını olumsuz etkileyen okul öncesi eğitim ücretleri özellikle kamu hizmetlerinde ihtiyaç sahibi kitleler için ücretsiz olmalı.**

Okul öncesi eğitime katılımında en önemli etken sosyoekonomik durum ve buna bağlı olarak ücretli hizmet sunulmasıdır. Yüksek sosyoekonomik kesimler 5 yaşındaki çocuklarını okul öncesi eğitime yollarken yoksul kesim doğrudan ilkokula yollamaktadır. Bu da yoksul ailelerinin çocuklarının okula hazır başlama olasılıklarının daha düşük olduğu ve akranları ile eşit fırsatlara sahip olamadıklarını göstermektedir. Türkiye’de arzı artıracak farklı yöntemlere ihtiyaç bulunmaktadır. Önemli olan, aileler için seçenekler belirlenirken, eğitimin niteliğinden ödün verilmemesi ve toplumsal sınıf ayrımına yol açmayacak yöntemler benimsenmesidir.

### **4. Okul öncesi eğitime katılımı artırmaya yönelik politikalar geliştirilirken, çeşitli nedenlerden ötürü dezavantajlı konumda olan çocukların eğitim hakkının sağlanması önemlidir.** Türkiye’de okul öncesi eğitime katılım ailelerin çeşitli sosyoekonomik özelliklerine göre farklılık

göstermektedir. Okul öncesi eğitime katılımı artırmaya yönelik politikalar geliştirilirken, sosyoekonomik durumla birlikte anadili, din ve etnik köken, engeli olma durumu, toplumsal cinsiyet gibi eksenler de göz önünde bulundurulmalı ve farklı nedenlerle dezavantajlı durumda olan tüm çocukların eğitim hakkının sağlanması hedeflenmelidir.<sup>23</sup> Okul öncesi eğitime katılımı artırmak için değişik hedef gruplarına yönelik farklı politikalar gerekse de, tüm politika önerileri bu kapsayıcı eğitim çerçevesi içerisinde oluşturulmalıdır.<sup>24</sup>

### **5. Küçük yaşta çocukların (özellikle 0-4 yaş arası) anneler tarafından bakılması ile ilgili sosyal normların gelişmesi için savunuculuk çalışmaları önemlidir.**

Araştırma bulgularında çocukların anneleri tarafından bakılması gerektiği öne çıkan bir tutumdur. Bu nedenle, daha fazla savunuculuk faaliyetinin ve anne eğitimlerinin devreye girmesi gerekir.

### **6. EÇBE programlarının niteliği benimsenecek her kamu politikasında gözetilmelidir.**

Bu araştırmanın da gösterdiği gibi, sosyoekonomik durumu görece düşük aileler çocuklarını okul öncesi kurumlar yerine ilkokula göndermeyi tercih etmektedirler. Ancak hem devlet hem de özel kurumlardaki hizmetlerin evrensel olarak yüksek nitelikli olması ile sosyoekonomik ve diğer etkenlere bağlı eşitsizliklerin önüne geçmek mümkündür.

2019 yılında okul öncesi eğitimin 54. aydan itibaren zorunlu hale gelmesi Türkiye’nin erken çocukluk bakım ve eğitimi politikalarını daha fazla geliştirmesi için önemli bir fırsattır. Bu çalışmada öne çıkan bulgu ve önerilerin erken çocukluk politikalarına ışık tutmasını ve yapılacak çalışmaların tüm çocukların yüksek yararına şekillenmesini umut ederiz.

<sup>23</sup> ERG, 2016b.

<sup>24</sup> ERG, 2016b.

## Kaynakça

- Aran, M., Immervoll, H. ve Ridao-Cano, C. (2014). “Çocuk bakımında kupon sistemi Türkiye’deki annelerin işe dönmesini sağlayabilir mi? Talep yönlü bir çocuk bakım sübvansiyonunun Türkiye’deki istihdam ve yeniden dağılım etkisinin tahmin edilmesi.” Development Analytics Araştırma Serisi Sayı 1401. Mart 2017’de şuradan ulaşıldı: [https://media.wix.com/ugd/b70f3f\\_efbaae5a8284480cb33c42164d8cd103.pdf](https://media.wix.com/ugd/b70f3f_efbaae5a8284480cb33c42164d8cd103.pdf)
- Batyra, A. (2017). Enrollment in early childhood education and care in Turkey. ERG ve AÇEV. Eylül 2017’de şuradan ulaşıldı: <http://www.egitimreformugirisimi.org/yayin/enrollment-in-early-childhood-education-and-care-in-turkey/>
- Conti, G. ve Heckman, J. (2012). “Economics of child well-being.” IZA Müzakere Dokümanı Sayı 6930. Bonn, Almanya. Nisan 2017’de şuradan ulaşıldı: <http://ftp.iza.org/dp6930.pdf>
- Dünya Bankası. (2010). *Türkiye’de gelecek nesiller için fırsatların çoğaltılması: “Yaşam fırsatları” konulu rapor*. Washington, DC: World Bank.
- Dünya Bankası (2013a). *Türkiye’de erken çocukluk eğitiminin yaygınlaştırılması ve geliştirilmesi*. Washington, DC: World Bank.
- Dünya Bankası (2013b). *Türkiye’de okullarda mükemmeliyeti teşvik etmek*. Washington DC: The World Bank.
- Dünya Bankası (2015). *Türkiye’de çocuk bakım hizmetlerinde arz ve talep durumu*. Washington, DC: World Bank.
- ERG (2016a). *Eğitim izleme raporu 2015-16*. İstanbul: Eğitim Reformu Girişimi.
- ERG (2016b). *Türkiye’de kapsayıcı eğitimi yaygınlaştırmak için politika önerileri*. İstanbul: Eğitim Reformu Girişimi.
- ERG ve AÇEV (2016). *Her çocuğa eşit fırsat: Türkiye’de erken çocukluk eğitiminin durumu ve öneriler*. Nisan 2017’de şuradan erişildi: [http://www.egitimreformugirisimi.org/wp-content/uploads/2017/03/ERG\\_HERKES-%C4%BOC%C4%BON-ESIT-FIRSAT-TURKIYEDE-ERKEN-COCUKLUK-EGITIMININ-DURUMU-VE-ONERILER.web\\_.pdf](http://www.egitimreformugirisimi.org/wp-content/uploads/2017/03/ERG_HERKES-%C4%BOC%C4%BON-ESIT-FIRSAT-TURKIYEDE-ERKEN-COCUKLUK-EGITIMININ-DURUMU-VE-ONERILER.web_.pdf)
- Hacettepe Üniversitesi Nüfus Etütleri Enstitüsü, (2014). *2013 Türkiye sağlık ve nüfus araştırması*. Hacettepe Üniversitesi Nüfus Etütleri Enstitüsü, T.C. Kalkınma Bakanlığı ve TÜBİTAK. Ankara. Nisan 2017 tarihinde şuradan erişildi: [http://www.hips.hacettepe.edu.tr/tnsa2013/rapor/TNSA\\_2013\\_ana\\_rapor.pdf](http://www.hips.hacettepe.edu.tr/tnsa2013/rapor/TNSA_2013_ana_rapor.pdf)
- İlkkaracan, İ. (2012). Why so few women in the labor market in Turkey? *Feminist Economics* Sayı 18(1): 1-37.
- İlkkaracan, İ., Kijong, K. ve Tolga, K. (2015). “The impact of public investment in social care services on employment, gender equality and poverty: The Turkish case.” Istanbul Technical University Women’s Studies Centre and The Levy Economics Institute of Bard College. Nisan 2017 tarihinde şuradan erişildi: [http://www.levyinstitute.org/pubs/rpr\\_8\\_15.pdf](http://www.levyinstitute.org/pubs/rpr_8_15.pdf)
- Kaytaç, M. (2005). *Türkiye’de okul öncesi eğitiminin fayda-maliyet analizi*. İstanbul: Anne Çocuk Eğitim Vakfı.
- MEB (2017). *Milli eğitim istatistikleri: Örgün eğitim (1. Dönem) 2016-2017*. Ankara: MEB.
- OECD (2016). *Bir bakışta eğitim 2016: OECD göstergeleri*. Paris: OECD Publishing.
- Paker, H. ve Uysal, G. (2015). “Labor force participation decisions of educated women in Turkey: A multi-disciplinary Approach.” Taslak.

