



ERKEN ÇOCUKLUK EĞİTİMİ
YAZ OKULLARININ
SURIYELİ
ÇOCUKLAR İLE
BÖLGE ÇOCUKLARI
ÜZERİNDEKİ
ETKİLERİ

Özet Değerlendirme Raporu

ERKEN ÇOCUKLUK EĞİTİMİ
YAZ OKULLARININ
SURIYELİ
ÇOCUKLAR İLE
BÖLGE ÇOCUKLARI
ÜZERİNDEKİ
ETKİLERİ

Özet Değerlendirme Raporu

ARAŐTIRMA VE YAYIM EKİBİ

Ana AraŐtırmacı: Dr. Ersoy Erdemir, Öğretim Üyesi

Metodolog: Ayşesim Diri

AraŐtırma Koordinatörü: M. Uğur Kaya

AraŐtırma Şirketi: SAM AraŐtırma ve DanıŐmanlık

Katkıda bulunanlar: Selin Sezen, M. Uğur Kaya, Burcu Gündüz MaŐalacı, Ayla Göksel

Çeviri editörleri: M. Uğur Kaya, Ceren Yalın

Çevirmenler: M. Uğur Kaya, Asena Burcu Şahin

PROJE EKİBİ

GAP İdaresi Ekibi

Adalet Akbaş

Ali Çiçin

Özlem Yıldırım

UNICEF Ekibi

Derya Dostlar

Deema Jarrar

Brenda Haiplik

Farhod Khamidov

TKV Ekibi

İbrahim Tuğrul

Seyhmus Yılmaz

Faysal Varlı

AÇEV Ekibi

Serap Erdinç

Şeyma Erdoğan

Çimen İnce

Umman İrice

Duygu Korkmaz

Zeynep Sönmez

Neslihan Temiz

Duygu Yaşar

Program DanıŐmanları

Prof. Dr. Sevda Bekman

Dr. Mine Göl Güven, Öğretim Üyesi

Prof. Dr. Ayhan Aksu Koç

ANA RAPOR BİLGİLERİ

Erdemir, Ersoy ve Ayşesim Diri, *Yaz Anaokullarının çocuklar üzerindeki etkileri:*

Değerlendirme raporu, İstanbul, AÇEV, 2018.

REFERANS

AÇEV, *Erken çocukluk eğitimi yaz okullarının Suriyeli çocuklar ile bölge çocukları üzerindeki etkileri: Değerlendirme raporu özeti*, İstanbul: 2019.

SORUMLULUK REDDİ

Bu raporda belirtilen fikirler ve görüşler yazar ve editörlere aittir ve UNICEF'in veya herhangi bir Bölüm veya Ofisinin politikalarını veya görüşlerini yansıtmaz. Bu belgede yer alan kaynakların tüm hakları, her kaynak için belirtildiği üzere ilgili telif hakkı sahiplerine aittir.

KISALTMALAR LİSTESİ

- AÇEV** - Anne Çocuk Eğitim Vakfı
- EÇE** - Erken Çocukluk Eğitimi
- EÇG** - Erken Çocukluk Gelişimi
- GAP** - Güneydoğu Anadolu Projesi
- OEP** - Okul Öncesi Eğitim Programı
- TKV** - Türkiye Kalkınma Vakfı
- UNCHR** - Birleşmiş Milletler Mülteciler Yüksek Komiserliği
- UNICEF** - Birleşmiş Milletler Çocuklara Yardım Fonu

İÇİNDEKİLER

1. **GİRİŞ - 6**
2. **GELİŞİMLERİ RİSK ALTINDAKİ ÇOCUKLAR İÇİN ERKEN MÜDAHALE PROGRAMLARI - 10**
3. **ERKEN ÇOCUKLUK EĞİTİMİNDE YAZ OKULLARI - 14**
4. **EÇE YAZ OKULLARI'NIN ETKİSİ - 18**
- 4.1. **Araştırma yöntemi ve süreci - 19**
- 4.2. **Araştırma bulguları - 21**
 - 4.2.1. *Bilişsel gelişim açısından sonuçlar - 21*
 - 4.2.2. *Türkçe dil gelişimi açısından sonuçlar - 22*
 - 4.2.3. *Sosyoduygusal gelişim açısından sonuçlar - 24*
5. **TARTIŞMA - 26**
6. **EÇE YAZ OKULLARININ ETKİSİNDE BAŞARI KRİTERLERİ - 29**
7. **UYGULAYICILAR VE POLİTİKA YAPICILAR İÇİN TAVSİYELER - 31**
8. **REFERANSLAR - 35**



1

GİRİŞ

Bilimsel araştırmalar, çocukların bilişsel, sosyal, duygusal ve fiziksel gelişimlerinin en hızlı olduğu dönemin, 0-8 yaş arası kapsayan erken çocukluk dönemi olduğunu ortaya koyuyor. Bu yaşlarda yetersiz koşullarda yaşayan ve çevresel risk faktörlerine maruz kalan çocuklar, genelde akranlarının çok gerisinde kalıyor ve gelişimlerdeki bu fark ileri yaşlarında da artış gösteriyor. Çocuklara erken yaşlarda eşit fırsat sağlayan etkili programlar, onların sadece daha uzun yıllar okulda kalmalarına yardımcı olmakla kalmayıp başarısız ve sınıf tekrarı yapan öğrencilere yönelik telafi edici programlara duyulan ihtiyacı da azaltıyor (Camilli ve ark., 2010; Wachs ve ark., 2013). Üstelik erken müdahale programlarının önleyici etkileri sayesinde, daha sonraki yıllarda ortaya çıkan aksaklıkları düzeltmek için sağlanan programlara oranla daha düşük maliyetli olduğu biliniyor (Heckman, 2006). Bu nedenle, gelişimleri en fazla risk altındaki çocuklar arasında yer alan ülkemizdeki Suriyeli çocukların, okula hazır bulunuşluk düzeylerini artıracak ve kültüre uyum sağlamalarını kolaylaştıracak erken müdahale destek programlarına erişimleri kritik önem taşıyor.

Bu doğrultuda, Suriyeli ve Türk çocukların ev ve toplum temelli erken çocukluk eğitimine (EÇE) erişimlerinin artırılmasına katkıda bulunmak amacı ile “Suriyeli ve Türk Çocukların Ev ve Toplum Temelli Erken Çocukluk Eğitim Hizmetlerine Erişiminin Desteklenmesi” programı 2016 yılından beri yürütülüyor. Program, Birleşmiş Milletler Çocuklara Yardım Fonu (UNICEF) ve Güneydoğu Anadolu Projesi (GAP) Bölgesel Kalkınma İdaresi tarafından, Avrupa Birliği’nin (AB) ve Alman Hükümeti’nin finansal desteği ile Türkiye Kalkınma Vakfı’nca (TKV) sağlanan kolaylaştırıcılık desteği ve Anne Çocuk Eğitim Vakfı’nın (AÇEV) teknik desteği ile hayata geçiriliyor.

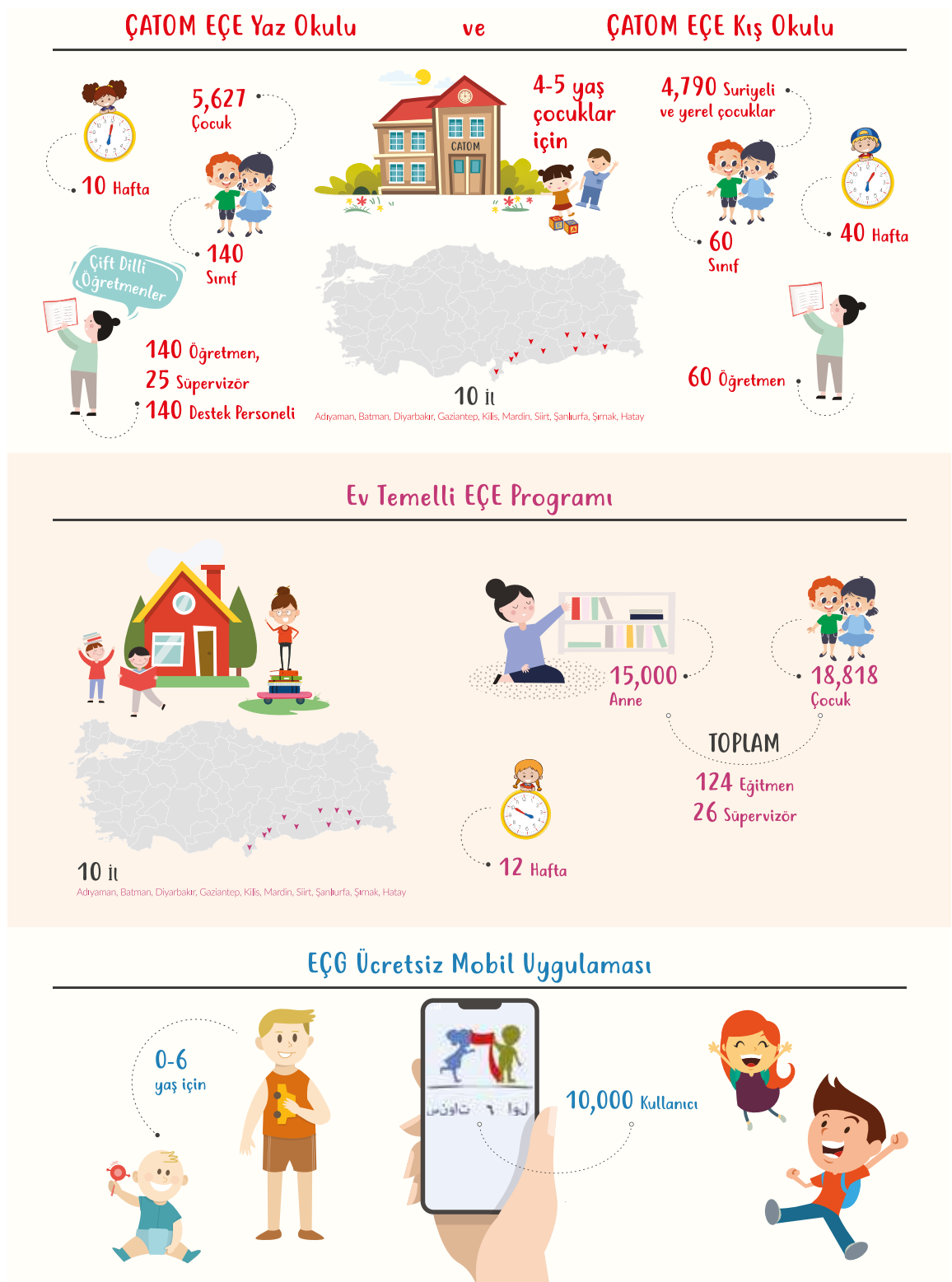
Gelişimleri en fazla risk altındaki çocuklar arasında yer alan ülkemizdeki Suriyeli çocukların, okula hazır bulunuşluk düzeylerini artıracak ve kültüre uyum sağlamalarını kolaylaştıracak erken müdahale destek programlarına erişimleri kritik önem taşıyor.

Türkiye’nin Güneydoğu bölgesindeki 10 ilde¹, 4-5 yaşları arasındaki risk altındaki yaklaşık 30.000 çocuğa ulaşan program aşağıdaki bileşenleri içeriyor (bkz. Şekil 1):

1. GAP İdaresi Çok Amaçlı Toplum Merkezleri Erken Çocukluk Eğitimi (EÇE) Yaz ve Kış Okulları
2. Ev Temelli Erken Çocukluk Eğitimi Programı
3. Erken Çocukluk Gelişimi (EÇG) Üzerine Ücretsiz Mobil Uygulama

1 Adıyaman, Batman, Diyarbakır, Gaziantep, Hatay, Kilis, Mardin, Siirt, Şanlıurfa ve Şırnak.

Şekil 1: Suriyeli ve Türk Çocukların Ev ve Toplum Temelli Erken Çocukluk Eğitim Hizmetlerine Erişiminin Desteklenmesi Programı Bileşenleri. EÇE okullarındaki sınıf ve personel sayısı yıllıktır.



2017 yılında, Dr. Öğr. Üyesi Ersoy Erdemir, metodolog Ayşesim Diri ve SAM Araştırma Ekibi tarafından Program İş Birliği Anlaşması çerçevesinde uygulanan EÇE Yaz Okulları programının, programa katılan çocukların üç gelişim alanındaki becerileri üzerine etkisini değerlendirmek amacı ile bir araştırma yürütüldü. Araştırmanın ana raporuna ek olarak hazırlanan bu “Özet Değerlendirme Raporu”, araştırmanın temel bulgu ve çıkarımlarını alanda çalışan ilgili kurum ve kuruluşlar ile paylaşmak üzere kaleme alındı. Umut vadeden değerlendirme sonuçlarının, risk altında bulunan çocukların erken müdahale programları ile desteklenmesi için Türkiye’de ve dünyada gerçekleştirilecek benzer çalışmalara fayda sağlamasını umut ediyoruz.

2

GELİŞİMLERİ RİSK ALTINDAKİ ÇOCUKLAR İÇİN ERKEN MÜDAHALE PROGRAMLARI



Sinirbilimdeki son gelişmeler dilsel, sosyoduygusal ve fiziksel gelişimin en hızlı olduğu dönem olan erken çocukluk yıllarında beyin ve dil gelişiminin büyük kısmının tamamlandığını ortaya koyuyor (National Scientific Council on the Developing Child, 2004). Çocukların düşünme, öğrenme, konuşma, sorgulama, öz düzenleme ve sosyal etkileşim becerileri edinmeye başladığı bu dönemde beyinde yoğun bir şekilde kurulan sinir bağlantıları büyüme ve gelişim için kritik önem taşıyor. Bu bağlantıların hem kurulabilmesi hem de kalıcı hale gelebilmesi için çocukların bilişsel ve sosyal uyarılmaya maruz kalmaları gerekiyor (Shonkoff ve Phillips, 2000). Ancak her çocuk gelişimini sürdürebilmek ve potansiyelini gerçekleştirmek için eşit fırsata ve uygun çevre koşullarına sahip olamıyor.

Araştırmalar, erken yıllarda sosyoekonomik şartlar, etnik köken, eğitim hizmetlerine erişim, dil politikaları ve toplumsal zorluklara bağlı olumsuz koşullara maruz kalarak büyüyen çocukların zihinsel, sosyoduygusal ve dil gelişimlerinin risk altında olduğunu gösteriyor (Eisenbruch, 1988; Evans, 2004; Hess, 1970; Lazar ve Darlington, 1982). Yoksulluk, şiddet, istismar, ihmal, göç, zorla yerinden edilme, eğitim hizmetlerinden faydalanmama, okuldaki eğitim-öğretim dilinin ana dilden farklı olması, destekleyici ev ortamının olmaması ve ebeveyn eğitim düzeyinin düşük olması çocukların zihinsel, sosyal-duygusal ve davranışsal gelişimlerine etki eden temel çevresel risk faktörleridir (Angel, Hjern ve Ingleby, 2001; Hodes, 2000; McEwen, 2001; Papageorgiou ve ark., 2000). Bu koşulların yarattığı eşitsizlikler, çocukların erken yıllarda ulaşabilecekleri gelişim düzeyinin gerisinde kalmalarına sebep oluyor (Schweinhart ve ark., 1985; Lee ve Burkman, 2002; Pehrson ve Robinson, 1990) ve çocukları okul başarısı konusunda orantısız bir şekilde dezavantajlı konuma getiriyor (Briggs ve Potter, 1999).

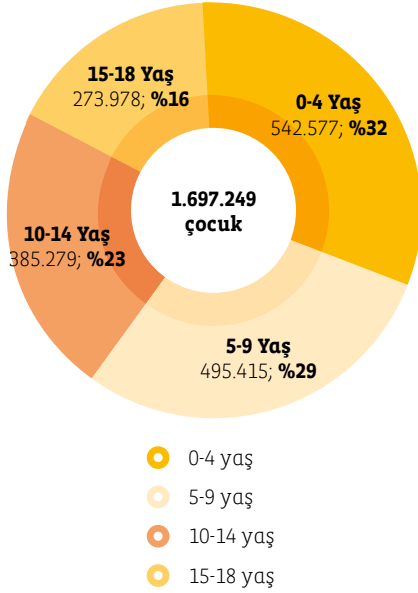
Erken çocukluk yıllarında ortaya çıkan ve bu dönem boyunca var olmayı sürdüren gelişimsel farklar ilerleyen yıllarda daha

da artabiliyor. Bu farkların yaşamın ileriki yıllarında telafisi erken yıllara göre ekonomik açıdan daha maliyetli bir hale geliyor. Elverişsiz koşulların olmadığı veya nispeten daha az olduğu çevrelerde büyüyen çocuklara, akranları ile eşit koşullar sağlanması veya benzer koşulları sağlayabilecek telafi edici fırsatlar sunulması potansiyellerini gerçekleştirebilmelerinde büyük önem taşıyor (Heckman ve Masterov, 2007).

Araştırmalar, erken yıllarda sosyoekonomik şartlar, etnik köken, eğitim hizmetlerine erişim, dil politikaları ve toplumsal zorluklara bağlı olumsuz koşullara maruz kalarak büyüyen çocukların zihinsel, sosyoduygusal ve dil gelişimlerinin risk altında olduğunu gösteriyor.

“Günümüzde mülteci çocukların gelişimlerinin, içinde buldukları çevresel koşullar ve yaşadıkları zorluklar neticesinde risk altında olduğu söylenebilir. 2011 senesinden bu yana milyonlarca Suriyeli çatışma ortamından kaçarak bölgelerindeki diğer ülkelere sığındı. Son verilere göre, Türkiye’de 3,6 milyondan fazla kayıtlı Suriyeli geçici koruma altında yer alırken, bu nüfusun neredeyse yarısını çocuklar oluşturuyor. Çocukların %31,97’si 0-4 yaş, %29,18’i 5-9 yaş, %22,7’si 10-14 yaş ve %16,14’ü 15-18 yaş arasında bulunuyor (Göç İdaresi Genel Müdürlüğü, 2019).

Şekil 2: Türkiye’deki Suriyeli Çocuk Nüfusu ve Yaş Gruplarına Göre Dağılımı (Göç İdaresi Genel Müdürlüğü, 22 Ağustos 2019).



Okul yaşı 5 ila 18 arasında değişen 1.164.672 Suriyeli çocuk ile karşılaştırıldığında, okullara kayıtlı çocuk sayısı (643.058) oldukça düşük kalıyor (UNICEF, 2019). “Göç ve Acil Durum Eğitim Daire Başkanlığı’nın Yabancı Öğrenci Bilgi İşletim Sistemi ve e-Okul ile Göç İdaresi Genel Müdürlüğü’nün verilerini kullanarak paylaştığı okullulaşma oranları belirgin bir iyileşmeye işaret ediyor. Buna karşın, eğitim çağındaki yaklaşık 400.000 Suriyeli çocuğun örgün eğitim sisteminin tamamen dışında olduğu görülüyor. Dahası MEB verilerine göre, ilkokula uyum süreçleri ve akademik başarıları için kritik önem taşıyan okul öncesi eğitimden 5 yaşındaki çocukların sadece %39’u yararlanabiliyor” (Tüzün, 2017).

Erken müdahale programlarının, gelişimleri risk altında olan çocukların dirençlilik geliştirmeye doğru geçişlerini destekleyecek beceriler edinmelerini sağladığını gösteren birçok çalışma bulunuyor. Bu programların etkili olabilmesi için çocukların gelişimlerini risk altına sokan etkenleri azaltırken koruyucu faktörleri artırmaya odaklanmaları gerekiyor. Ayrıca, akranlarına göre dezavantajlı konumda olan çocukların gelişimsel ihtiyaçlarını da ele almaları gerekiyor (Guralnick, 1998, 2004; Kağıtçıbaşı ve ark., 2009; Shonkoff, 2000; Shonkoff ve Phillips, 2000). Mülteci çocuklar özelinde

değerlendirildiğinde bu programların, çocukların geldikleri ülkelerin kültüründen izler taşıyacak ve yerel dili edinmeye destek sağlayacak şekilde planlanması ev sahibi ülkeye uyum açısından kritik önem taşıyor (Bodegård, 2005; Koury ve Votruba-Drzal, 2014).

Son yıllarda mülteci çocuklara yönelik yapılan müdahale çalışmalarının, travma ve psikopatolojik bir odaktan yeni ülkeye yerleşme ve uyum sürecinde önemli olan faktörlere kaydığı görülüyor. Bu faktörler arasında, ev sahibi ülkenin dilini öğrenme,

kültürel uyum, toplumsal kimliğin içselleştirilmesi, akran ilişkileri, sosyal destek kaynakları, dile ve kültüre duyarlı kapsayıcı eğitim ve temel akademik beceriler yer alıyor (Vostanis, 2016). Bu faktörleri içeren erken müdahale programlarının uygulanması için ise en uygun kurumların okullar veya kurum temelli merkezler olduğu görülüyor (Gümüştan, 2017; Hodes, 2000). Mevcut ihtiyaçlara yönelik tasarlanan resmi veya gayri resmi eğitim müdahaleleri, mülteci çocuklara ev sahibi ülkede amaç ve istikrar sağlarken, sosyal sermayelerini inşa edebilmeleri için fırsatlar sunuyor.

Buna karşın, okul öncesi dönemde mülteci çocukları hedef almak için özel olarak tasarlanmış müdahalelerin oldukça yetersiz kaldığı biliniyor. Bu nedenle, özellikle mülteci çocukların erken gelişiminde ve ihtiyaçlarını karşılayabilecek okul sistemlerinin inşasında kullanılacak özel müdahale programlarına ilişkin bilimsel verilere ihtiyaç bulunuyor (Cameron, Frydenberg ve Jackson, 2011; Waniganayake, 2001). Türkiye’de lider bir müdahalenin parçası olarak verilen EÇE Yaz Okulu eğitiminin yüksek düzeyde çevresel risk faktörlerine maruz kalan 5-6 yaş arası Suriyeli çocuklar ve Bölge çocukları için etkilerine yönelik bir değerlendirme yapan bu çalışmanın, alandaki bilimsel veri ihtiyacını karşılamada kilit rol oynamasını umuyoruz.



3

EÇE YAZ OKULLARI

Türkiye’de çocukların okul öncesi dönemde okullulaşma oranı yaş grubu ve bölgeye göre büyük farklılıklar gösteriyor. Örneğin Güneydoğu Anadolu Bölgesi, %30’un altında kalan 4-5 yaş çocuklarının okullulaşma oranı ile okul öncesi eğitim hizmetlerinden faydalanma açısından diğer bölgelere göre dezavantajlı bir konumda yer alıyor (Development Analytics, 2016). Aynı zamanda bir sınır bölgesi de olan bu bölge son yıllarda yoğun Suriyeli mülteci göçüne maruz kaldı ve bu durum bölgenin demografik yapısının Suriyeli halkı içerecek biçimde değişmesine neden oldu. Gerek okul öncesi eğitim hizmetlerine erişimlerinin kısıtlı olması, gerekse yaşadıkları çevrenin sosyoekonomik koşulları, bu bölgede yoksul hanelerde yaşayan hem Suriyeli çocukların hem de Bölge çocuklarının gelişimini ve ilkökula hazır olma süreçlerini risk altına alıyor. Bu durum, çocukların ilkökul öncesinde nitelikli bir erken müdahale programına erişimlerinin sağlanmasını hayati düzeyde önemli kılıyor.

2000’li yılların başından bu yana Güneydoğu ve Doğu Anadolu bölgelerinde uygulanan Okul Öncesi Eğitim Programı (OEP), ailelerin sosyoekonomik düzeyinin düşük ve okul öncesi hizmetlerine erişimin sınırlı olduğu bölgelerde 5 ila 6 yaş çocukları ile uygulanmak üzere kanıt temelli bir müdahale programı olarak geliştirildi (Bekman, Aksu-Koç ve Erguvanlı-Taylan, 2002).² Program, hedef kitlesindeki çocukları tüm gelişim alanlarında desteklemeyi, bu çocukların temel eğitim becerilerini edinmelerini ve ilkökula daha hazır olmalarını sağlamayı hedefliyor. İlkokula başlamadan hemen önce 10 haftalık EÇE Yaz Okulları programı kapsamında çocuklarla uygulanan OEP, bugüne kadar çeşitli iş birlikleri ile 7.000’den fazla ihtiyaç sahibi çocuğa ulaştırıldı. Programın etkileri, bilimsel bir araştırma makalesinde incelendi ve programın, gelişimleri risk altında

2 Örgün okul öncesi eğitim programlarından farklı olarak, AÇEV tarafından gelişimsel risk altındaki çocukların ihtiyaçlarına göre geliştirilen bir erken müdahale programıdır. Örgün eğitime veya diğer örgün eğitim programlarına alternatif olarak tasarlanmamıştır.

olan çocukların çeşitli gelişim alanlarını destekleyip temel beceriler edinmelerini sağladığı görüldü (Bekman, Aksu-Koç ve Erguvanlı-Taylan, 2012). Böylece programın, çocukların ilkökula hazır bulunuşluklarını artırmada ve onları ilkökula gitmeye teşvik etmede yarattığı olumlu etki, kanıt temelli verilerle desteklenmiş oldu.

Erken çocukluk temel gelişim alanlarındaki ileriyeye dönük kazanımlar dikkate alınarak oluşturulan OEP, çocukların bilişsel, sosyoduygusal, dil, motor ve öz bakım olmak üzere beş gelişim alanında çeşitli beceriler edinmelerini destekleyecek şekilde geliştirildi (Bekman ve ark., 2012). Bu beş gelişim alanında hedeflenen beceri ve davranışlara, OEP günlük akışı içerisinde belli zaman dilimleri verildi. Bu zaman dilimlerinin seçiminde “High/Scope” EÇE yaklaşımından esinlenildi (Weikart ve Schweinhart, 1987).

Sabah saat 09.00’da başlayıp öğleden sonra saat 14.00’te sona eren program, bu saatler içerisinde dokuz yapılandırılmış zaman diliminden oluşan bir günlük akış çerçevesinde yürütülüyor. Programdaki her bir zaman diliminin ve bu zaman dilimlerinde gerçekleştirilen etkinliklerin, çocukların birden fazla gelişim alanını bütüncül biçimde desteklemesi hedefleniyor.

OEP uygulaması, EÇE Yaz Okulları öncesinde, teorik ve pratik eğitimleri kapsayan ve toplamda 10 gün süren öğretmen eğitimi ile başlıyor. Öğretmen eğitiminin yanı sıra EÇE Yaz Okulları uygulama süreci, süpervizörler ve saha uzmanları tarafından işletilen öğretmenler için hizmet içi destek sistemini de içeriyor. Hizmet içi destek sistemi dâhilinde, süpervizörler gözlem yapmak ve öğretmenlerin gelişimini desteklemek üzere sınıfları ziyaret ediyor. Saha uzmanları ise hem süpervizörler hem de öğretmenler ile gelişimlerini izlemek ve destek sunmak üzere birebir çalışırlar. Bu sistem, nitelikli ve etkili bir erken müdahale sisteminde var olması gereken temel ilkelerden olan “düzenli hizmet içi destek ile kadro niteliği garantisini” sağlamayı hedeflerken; süreç

boyunca öğretmenlerin desteğe ihtiyaç duyduğu alanlarda günlük geri bildirim alma imkânı sunarak OEP uygulama becerilerine ve mesleki gelişimlerine katkı sağlıyor (Reynolds, 1998).

Suriyeli çocuklara yönelik erken müdahale programlarına olan ihtiyacın artmasıyla OEP, bu çocukların dilsel, kültürel ve psikososyal ihtiyaçlarını karşılamak üzere 2016 yılında uyarlandı. Uyarlanan programın ilk değerlendirmesi İstanbul'un Esenler ilçesindeki pilot çalışma kapsamında gerçekleştirildi. İstanbul'daki pilot müdahale sekiz sınıfta 128 Suriyeli çocuğa uygulandı ve nitel yöntemlerle değerlendirildi (Erdemir, 2016). Sonuçlar, çocukların bilişsel, sosyoduygusal ve Türkçe dil gelişimi alanlarında program süresince ilerleme kaydettiğini ortaya koydu.

Gerek uygulamalarının ilk yıllarındaki araştırma çalışmalarının, gerekse de Suriyeli çocuklara yapılan pilot uygulamanın olumlu sonuçlarına dayanılarak OEP, 2016 ve 2017 senesinde Suriyeli çocukları ve Bölge çocuklarını kapsayacak şekilde Güneydoğu Anadolu Bölgesi'nin başka yerlerinde de yaygınlaştırıldı (Bekman, Aksu-Koç ve Erguvanlı-Taylan, 2004). Etki değerlendirme araştırmasının hayata geçirildiği 2017 yılındaki uygulamaya dair ayrıntılar aşağıdaki gibidir:

- **Ulaşılan Hedef Kitle:** 2.620 çocuk 10 haftalık EÇE Yaz Okulları programını tamamladı. Programı tamamlayan Suriyeli çocukların sayısı 1.988, Bölge çocuklarının sayısı ise 632 oldu. Bu sayılara göre programın tümüne katılan çocukların %76'sını Suriyeli çocuklar, %24'ünü de Bölge çocukları oluşturdu. Program kapsamında 2011 (%63,1) ve 2012 (%35,5) doğumlu çocuklara ulaşıldı. Ancak okula gitmede geç kalmış 2010 doğumlu az sayıda (%1,4) çocuk da 2017 yılı Eylül ayında ilkokula başlayacağı için programa dâhil edildi.
- **Uygulama Dili:** OEP'in içeriği ve uygulama dili Türkçe olduğundan, EÇE Yaz Okulları da bu dilde uygulandı. Hem Suriyeli çocukların hem de Bölge çocuklarının Türkçe öğrenme sürecine yumuşak geçiş yapabilmelerini, EÇE Yaz Okulları'na uyum sağlayabilmelerini ve program etkinliklerine katılabilmelerini temin etmek amacıyla, çift dilli öğretmenler çocukların ana dilinde çeviri yaptı ve özellikle Suriyeli çocuklar için belirli zaman dilimleri Arapça uygulandı. Ancak, OEP dil planlamasına uygun olarak 10 haftalık süreç içerisinde bu çeviriler sistemli bir biçimde azaltıldı ve Türkçenin kullanımını artırıldı.
- **Uygulama Sahası, Sınıf ve Kadro Sayıları:** EÇE Yaz Okulları, araştırmanın gerçekleştirildiği 3 Temmuz 2017 - 8 Eylül 2017 tarihleri arasında, Türkiye'nin güneyindeki Hatay ili ile Güneydoğu Anadolu Bölgesindeki 9 ilde (Adıyaman, Batman, Diyarbakır, Gaziantep, Kilis, Mardin, Siirt, Şanlıurfa ve Şırnak) olmak üzere toplamda 10 ilde uygulandı. Her bir ilin il merkezi ve diğer ilçelerinde, Suriyeli çocuklar için 106 sınıf, Bölge çocukları için ise 34 sınıf olmak üzere toplamda 140 EÇE Yaz Okulu sınıfı açıldı. Çocuk oyun odaları/anasınıflarında yer alan 140 sınıf, projenin ana uygulayıcısı olan GAP İdaresi Başkanlığı'nın altyapı desteğiyle, bölgede faaliyet gösteren bölge idareleri, devlet kurum ve kuruluşları ile sivil toplum kuruluşları tarafından işletildi. 140 sınıfın EÇE Yaz Okulu uygulaması için gereken fiziksel donanımı ve malzemeleri UNICEF tarafından sağlandı. Her bir sınıf için bir öğretmen olmak üzere toplamda 140 öğretmen işe alındı ve bu öğretmenlere 31 süpervizör ve 6 saha uzmanı tarafından program boyunca destek sağlandı. Şekil 3, EÇE Yaz Okulları'nın hayata geçirilmesinde önemli rol oynayan paydaşlar ile onların süreç içerisindeki rol ve sorumluluklarının bir özetini sunuyor.

Şekil 3: EÇE Yaz Okulu uygulamasındaki kuruluşlar ve sorumluluklar

UNICEF Ortak	TKV Ortak	GAP İdaresi Ortak ve faydalanıcı	AÇEV Program Teknik Danışmanı
<ul style="list-style-type: none">• Programa teknik destek sağlama• Programa finansal destek sağlama (nakit ve malzeme)• Program ortaklarının kapasitelerini geliştirme	<ul style="list-style-type: none">• Programın finansal, hukuki ve insan kaynakları yönlerini yönetme	<ul style="list-style-type: none">• Programın uygulanması için yer sağlama• Yerelde çalışan paydaşlarla (faydalanıcılar, yerel yönetimler, Milli Eğitim Bakanlığı ve sağlık kuruluşları dâhil olmak üzere) yerel ortaklıklar kurulmasını ve hizmet sunulmasını kolaylaştırma• Öğretmenler, saha uzmanları, süpervizörler ve il sorumluları için insan kaynaklarının yönetimini yapma	<ul style="list-style-type: none">• Eğitim programı için içerik, kalite standartları ve izleme ve değerlendirme çerçevesi sağlama• Öğretmenlere ve süpervizörlere eğitim sağlama• Uygulamayı sınıf gözlemleri yoluyla izleme ve öğretmenleri, süpervizörleri ve saha uzmanlarını destekleme



4

EÇE YAZ OKULLARI'NIN ETKİSİ

4.1. ARAŞTIRMA YÖNTEMİ VE SÜRECİ

Bu raporda kilit bulguları özetlenen araştırmanın temel amacı, bir müdahale programı olarak EÇE Yaz Okulları uygulamasının çocukların gelişimi üzerindeki kısa vadeli etkilerinin incelenmesidir. Araştırmada, EÇE Yaz Okulları'nın çocukların ilkokula hazır bulunuşlukları ve özellikle bilişsel, dil ve sosyoduygusal gelişim alanları üzerindeki etkileri incelendi. EÇE Yaz Okulları'na katılan ve katılmayan gruplar, araştırmada karşılaştırma için kullanılan iki ana grubu oluştururken, çalışmada kullanılan araştırma deseni aynı zamanda Suriyeli çocuklar ve Bölge çocukları arasındaki farkların belirlenmesinde de yardımcı oldu.

- **Araştırma Deseni:** Ön test – son test kontrol gruplu yarı deneysel bir model araştırma desenini oluşturdu. Ön testler, programa katılacak ve katılmayacak olan çocukların program öncesinde ne seviyede olduklarına ilişkin temel verileri sağladı. Program sonunda uygulanan son testler ise hem programa katılan hem de katılmayan çocuklarda programın uygulandığı süre boyunca söz konusu gelişim alanlarındaki değişimi saptamak üzere tasarlandı. Bu yöntemle, müdahale programına katılan çocuklar ile aynı yaş grubu ve benzer sosyoekonomik özelliklere sahip ancak programa katılmayan çocuklar arasındaki gelişimsel farklar karşılaştırıldı.
- **Araştırmanın örnekleme:** Araştırmanın örneklemini, EÇE Yaz Okulları'na katılan ve katılmayan Suriyeli çocuklar ve Bölge çocukları olmak üzere toplam 711 çocuk oluşturdu. Katılan çocukların %53,1'ini Suriyeli çocuklar ve %46,9'unu Bölge çocukları; katılmayan çocukların ise %51,8'ini Suriyeli çocuklar ve %48,2'sini Bölge çocukları oluşturdu. Araştırmanın yapıldığı iller Diyarbakır, Mardin ve Şanlıurfa idi. İki grup için de araştırmaya katılan ebeveynlerin

çocukları adına onamına/rızasına başvuruldu. Araştırmada seçilen örneklemin temsiliyetinin %80 güven aralığında olabilmesi için araştırmaya katılan ve katılmayan minimum katılımcı sayısı Suriyeli çocuklar için 151, Bölge çocukları için ise 127 olarak hesaplandı. Araştırmanın örnekleme olarak seçilen kişi sayısının, 140 program sınıfındaki 2.620 çocuğun değişimini/gelişimini güvenilir bir şekilde yansıtır temsil edebilecek nitelikte olduğunda uzlaşıldı.

- **Ölçekler:**³ Araştırma hedefleri doğrultusunda; çocukların bilişsel gelişim, Türkçe dil gelişimi ve sosyoduygusal gelişimlerini değerlendirmek amacıyla bir dizi ölçek uygulanmıştır. Bilişsel gelişim alanındaki ilerlemeyi tespit etmek için Okul Öncesi Sözel Beceriler Ölçeği ve Okul Öncesi Sayısal Beceriler Ölçeği çocukların ana dilinde uygulandı. Benzer şekilde, çocukların Türkçe dil becerilerindeki ilerlemelerini değerlendirmek için tasarlanan Türk Erken Dil Gelişim Testi, her çocuk için ayrı ayrı uygulandı. Çocukların sosyal-duygusal gelişimlerini değerlendirmeyi amaçlayan Duygu Düzenleme Ölçeği - çoğunlukla bireysel olarak - araştırma örneklemindeki çocukların annelerine ana dillerini konuşan test uygulayıcıları tarafından uygulandı. Son olarak, Sosyal Yeterlilik ve Davranış Değerlendirme Ölçeği, yalnızca öğretmenler tarafından program sınıflarına katılan müdahale grubundaki çocuklara uygulandı. Her ölçek altında uygulanan alt testler, her birindeki becerileri ölçerek tüm ilgili gelişim alanlarını değerlendirmek için kapsamlı bir bakış açısı sağladı. Araştırma hedefleri doğrultusunda, çocukların bilişsel ve Türkçe dil gelişimi ile ilgili ölçekler doğrudan çocuklara uygulanırken sosyal-duygusal gelişimlerini değerlendirmek için kullanılan ölçekler anneleri ve öğretmenleriyle yüz yüze uygulandı.

3 Araştırmada kullanılan ölçekler hakkında daha fazla bilgi için lütfen ana değerlendirme raporuna bakınız. *Yaz Okul Öncesi Eğitiminin Çocuklara Etkisi: Değerlendirme Raporu* (Erdemir ve Diri, 2018).

- **Kısıtlar:** Araştırma tasarımı, veri toplama araçları ve prosedürleri dışsal bir etik inceleme kurulu tarafından incelenmedi. Bununla birlikte, çocuklarla veri toplanmasına ilişkin önlemler ekip tarafından uygun şekilde alındı. Veri toplama personeli özellikle çocuklarla veri toplama, çocuklarla etkileşim kurma, çocuklarla veri toplama etik değerlendirme ve stres belirtilerinin nasıl tanımlanacağı konusunda eğitim aldı.
- **Demografi:** Bu çalışma için seçilen hedef grupların demografik özelliklerini belirlemek için çocukların yaşları, ebeveynlerinin ortalama yaşları (eğitim ve istihdam geçmişleri ve aylık hane halkı gelirleri) ve her hanedeki çocuk kitapları ve oyuncaklarının sayısı toplandı. Araştırmaya katılan kitlenin demografik yapısı Türkiye genelindeki 0-6 yaş arası çocuklara ilişkin veriler ile karşılaştırıldığında, iki kitle arasında önemli bir tutarlılık sağlandığı görüldü (Development Analytics, 2016). Bu nedenle, araştırma örnekleminin demografik verilerinin Türkiye'nin genel demografisini temsil ettiği sonucuna varıldı.

Ayrıca, araştırma örnekleminde, programa katılan ve katılmayan çocukların arasında, çocukların cinsiyetleri ve doğum tarihleri, her ailedeki ortalama yaşları, kardeş sayısı, çocuk kitapları ve oyuncaklarının yanı sıra, hane halkı gelirleri ve ebeveynlerin istihdam geçmişleri doğrultusunda da anlamlı bir farklılık olmadığı görüldü. Benzer şekilde, programa katılan ve katılmayan çocukların gelişim alanları değerlendirilerek, program öncesi dönemde anlamlı bir fark olmadığı saptandı. Böylece örneklemin, etki değerlendirmesi yapmaya elverişli olduğu sonucuna varıldı.

- ♦ Ebeveynlerin ortalama yaşlarına bakıldığında, annelerin yaş aralığı 30-35, babaların yaş aralığı 35-40 arasında bulundu. Bir hanedeki çocuk sayısı en az 1, en fazla 15'ti. Araştırmaya katılan çocuk sayısı kardeş sayısına eklendiğinde, aile başına düşen

ortalama çocuk sayısının 4,35 olduğu tespit edildi. Çoğu ailenin bildirilen aylık hane halkı geliri 750 TL (Ağustos 2017'de yaklaşık 218 ABD Doları'na eş değer) ve altındaydı. Sonuçta, araştırma örneklemindeki verilerin Türkiye'deki yoksul ailelerin daha fazla çocuğu olan haneler olduğu verisiyle örtüştüğü görüldü (Development Analytics, 2016).⁴

- ♦ Örneklemdaki ebeveynlerin eğitim durumu, annelerin çoğunun hiç okula gitmemiş kadınlar, babalarınsa çoğunluğunun sadece ilkokulu bitirmiş veya ortaokuldan ayrılan erkekler olduğunu ortaya koydu. Türkiye geneline ait veriler ile karşılaştırıldığında, 0-6 yaş arası çocukları olan ebeveynlerin çoğunluğunun ortaokul mezunu olduğu biliniyor (Development Analytics, 2016). Ayrıca, annelerin yüzde 71,5'i ve babaların yüzde 60,1'i ortaokul ya da altı eğitim düzeyinde bulunuyor ve 0-6 yaş arası çocuğu olan dört anneden biri ana dili olarak Türkçe konuşmuyor.
- ♦ Neredeyse tüm annelerin işsiz olduğu, her iki gruptaki babaların yarısından fazlasının yarı zamanlı veya tam zamanlı işlerde çalıştığı görüldü.
- ♦ Araştırmaya dâhil olan evlerde çocuk başına düşen ortalama oyuncak ve kitap sayısının birden az olduğu hesaplandı. Araştırma örnekleminde aynı şekilde, Türkiye'deki pek çok hanenin çocukların gelişimini teşvik etmek için destekleyici bir ev ortamından yoksun olduğu ve çocuğun bilişsel gelişimini kolaylaştırma amaçlı faaliyetlerin oldukça sınırlı sayıda olduğu biliniyor (Development Analytics, 2016).⁵

4 Hane halkı kişi başına düşen gelire göre 10 gruba ayrıldığında, en yoksul hanelerde 0-6 yaş arası çocukların sayısı en zengin olanlarınkinden üç kat daha yüksek (1,5 milyon çocuğa 0,5 milyon çocuk)(Development Analytics, 2016).

5 3 yaşında bir aile üyesi olan hanelerin yaklaşık yüzde 67,2'sinde üç veya daha fazla çocuk kitabı yok. Zengin hanelerde bile bu sayı yüzde 31,4 (Development Analytics, 2016).

4.2. ARAŞTIRMA BULGULARI

Program süresince elde edilen ilerlemeyi ölçmek üzere, araştırmada kullanılan tüm ölççeklerin ön test puanları, son test puanlarından çıkarıldı ve her biri için bir fark puanı elde edildi. Böylece programa katılmanın veya katılmamanın ve Suriyeli veya Bölge ailelerine mensup çocuklar olmanın, çocukların söz konusu gelişim alanları üzerindeki etkileri bir arada incelendi. Bu gelişim alanlarına yönelik sonuçlar, sonuçlara ait grafikler ile birlikte aşağıdaki gibidir:

4.2.1. Bilişsel gelişim açısından sonuçlar

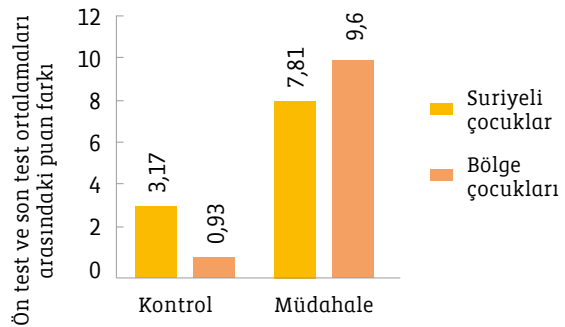
EÇE Yaz Okulları, programa katılan Suriyeli çocuklar ve Bölge çocuklarının okula hazırlık becerileri olarak kabul edilen ve çocuğun bilişsel gelişimini gösteren okul öncesi sözel ve sayısal becerilerini olumlu yönde etkiliyor. Ayrıca programa katılan Bölge çocuklarının bilişsel gelişimindeki ilerlemenin Suriyeli çocuklarda gözlenen ilerlemeden daha büyük olduğu görülüyor.

- Çocukların erken sözel ve sayısal becerilerini test etmek için tasarlanmış ve örgün eğitimde okuryazarlık ve aritmetik becerilerinin gelişmesine zemin hazırlayan Okul Öncesi Sözel (bkz. Şekil 4) ve Sayısal Beceri Ölçeği (bkz. Şekil 5), programa katılan Bölge çocukları ve Suriyeli çocukların, programa katılmayanlara kıyasla bu becerilerde önemli bir gelişme sağladığını ortaya koyuyor. Ayrıca, programı dokuz hafta içinde tamamlayan Bölge çocuklarının okuryazarlık ve matematik becerilerindeki ilerlemenin, Suriyeli çocuklarınkinden daha büyük olduğu görülüyor.
- EÇE Yaz Okulları'nı tamamlayan çocukların sözel beceri puanlarındaki artış (bkz. Şekil 4), görsel hafızalarının gelişmesi ve sesbilimsel farkındalıklarının

artması sebebiyle, çocukların karmaşık resimlerin, harflerin, nesnelere şekillerini ve detaylarını daha kolay ayırt edebildiklerini gösteriyor. Ek olarak, bulgular işitsel hafızalarının gelişimi sayesinde çocukların sözlü yönergeleri daha iyi anlamaya ve takip etmeye başladıklarını ortaya koyuyor. Ayrıca olayları kronolojik ve nedensel sıraya koyma, kalem tutma, çizim ve kopyalama ve dikkatlerini odaklamada daha becerili hale geldiklerini gösteriyor.

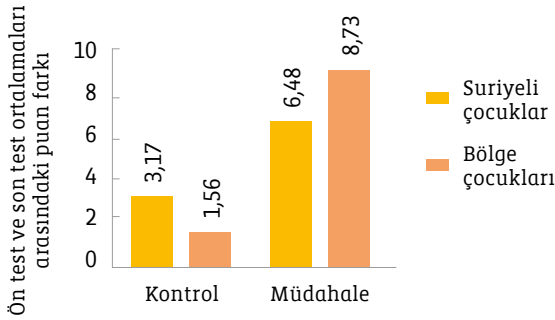
- Okul öncesi sayısal beceri puanlarındaki artış (bkz. Şekil 5), çocukların temel nicelik (az-çok, büyük-küçük, uzun-kısa, kalın-ince) ve nitelik (aynı-farklı, altında-üstünde-yanında) kavramlarını daha iyi ayırt edebildiğini gösteriyor. Programa katılan çocuklar, sayıları ve şekilleri öğrendikten sonra geometrik şekilleri tanıma ve adlandırmada ve birden ona kadar saymada da daha yetkin hale geliyor. Ayrıca bu artış, çocukların sayı ve basamak gibi seri bilgi parçalarını ayırt etmede daha da yetkinleştiğini gösterirken; gruplandırma, eşleştirme ve sıralama gibi bilişsel becerilerini geliştirmenin yanı sıra parça-bütün ilişkilerini anlama ve yorumlama becerilerinin de arttığını gösteriyor.

Şekil 4: Erken Sözel Beceriler



- Çocukların bilişsel becerilerinin gelişiminin ilkökula başladıklarında öğrenme süreçlerini destekleyeceği tahmin ediliyor. Bu araştırmanın bir parçası olarak ölçülen okul öncesi sözel ve sayısal beceriler, örgün eğitimin ilk yıllarında çocukların okul başarısında etkin rol oynayan temel akademik beceriler olarak görülüyor ve çalışmanın sonuçları bu programa katılmanın çocukların ilkökula başladıklarında ihtiyaç duydukları temeli atmalarına katkıda bulunduğunu gösteriyor.

Şekil 5: Erken Sayısal Beceriler



- Sonuç olarak, EÇE Yaz Okulları'nı dokuz haftada tamamlayan çocukların bilişsel gelişim sonuçları okula hazır bulunmuşluklarına katkıda bulunuyor ve büyük olasılıkla kısa vadede akademik başarı için önemli bir temel teşkil ediyor.

4.2.2. Türkçe dil sonuçları

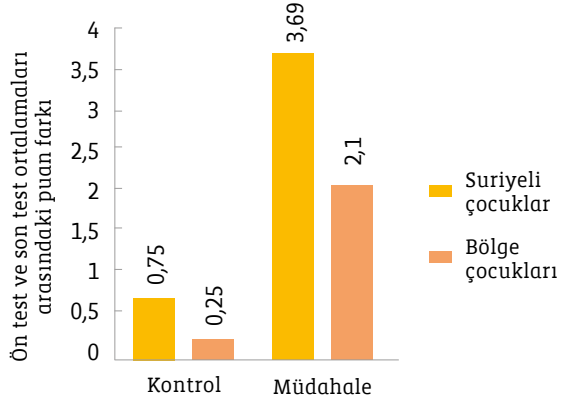
EÇE Yaz Okulları, Suriyeli çocuklar ile Bölge çocuklarının Türkçe dil becerilerini olumlu yönde etkiliyor. Ayrıca programı tamamlayan Suriyeli çocukların dil gelişiminin Bölge çocuklarınınkinden daha yüksek olduğu görülüyor.

- Çalışmanın en önemli sonuçlarından biri çocukların Türkçe dil becerilerinin gelişimi alanında kaydedilen ilerleme oldu. Erken çocukluk döneminde Türkçe anlama ve konuşma becerilerinin test

edilmesine yönelik Türkçe Erken Dil Gelişim Testi ölçeğinin sonuçları, programı tamamlayanlara kıyasla programı tamamlayan çocukların kavrayışı⁶ (bkz. Şekil 6) ve kendilerini ifade ediş becerilerinde⁷ (bkz. Şekil 7) önemli bir iyileşme olduğuna işaret ediyor. Özellikle Suriyeli çocukların alıcı ve ifade edici dil becerilerindeki gelişimin bölgedeki yaşlılarından daha fazla olduğu görülüyor.

- EÇE Yaz Okulları'nı tamamlayan çocukların Türkçe dil becerilerindeki istatistiksel olarak anlamlı artış (bkz. Şekil 6) çocukların Türkçede verilen karmaşık yönergeleri daha iyi takip edebildiklerini gösteriyor. Çocukların sözcük dağarcıkları gelişirken; karmaşık tümceleri anlamada yetkinliklerinin ve Türkçe dilbilgisi hâkimiyetlerinin arttığı görülüyor.

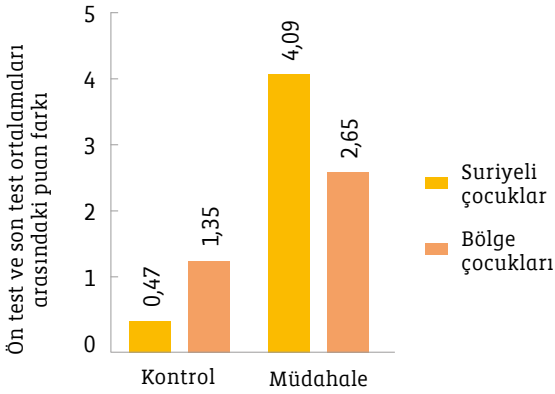
Şekil 6: Türkçe Alıcı Dil Becerileri



6 Alıcı dil becerileri, bir dilin ne ölçüde anlaşıldığını gösterir.

7 İfade edici dil becerileri, belirli bir dilde kelimeler ve cümleler gibi iletiler üretme becerisini ifade eder.

Şekil 7: Türkçe İfade Edici Dil Becerileri



- EÇE Yaz Okulları'nı tamamlayan çocukların Türkçe dil becerilerindeki gelişme, çocukların ilköğretime başladıklarında öğretmenleri tarafından verilen yönergeleri anlamada ve dersler sırasında veya okudukları kitaplarda kullanılan kelimelerin anlamlarını tanımada veya tahmin etmede daha yetkin olacakları anlamına geliyor. Ayrıca sınıf arkadaşlarının ve diğer insanların konuşmalarını takip edebilecek ve başkalarının ne söylediğini veya ne istediğini anlayabileceklerini gösteriyor.
- Dahası, programa katılan çocukların Türkçe ifade becerilerindeki istatistiksel olarak anlamlı artış (bkz. Şekil 7), bu çocukların Türkçe konuşarak, sorulan sorulara daha iyi ve daha uygun cevaplar vererek ve karşılıklı konuşmalara daha fazla dâhil olarak düşüncelerini başkalarına sözlü olarak iletme konusunda daha yetkin hale geldiklerini gösteriyor. Buna ek olarak, sözlü iletişimlerinde daha fazla sözcük kullanmaya başladıkları, sözcüklerin nitelik açısından daha çok çeşitlendiği ve zenginleştiği anlaşılabilir. Zira çocukların, gittikçe daha karmaşık cümleler oluşturmak gibi sözlü iletişim becerileri ile ilgili olarak ön test puanlarına kıyasla önemli bir ilerleme kaydettikleri görülüyor.

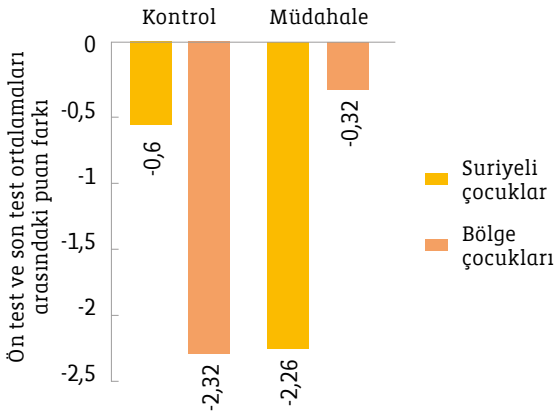
- Katılımcı çocukların ifade edici dil becerilerinde gözlenen iyileşme, ilkökulda öğretmenleri tarafından sorulan soruları daha iyi yanıtlayacaklarını, akranlarıyla daha iyi sözlü etkileşimde bulunacaklarını, kalabalığın önünde konuşma konusunda daha öz güvenli olacaklarını ve kendilerini sözlü ifade ederek öğretmenleriyle ya da arkadaşlarıyla ihtiyaçlarını daha etkin bir şekilde karşılayabileceklerini gösteriyor. Ek olarak, çocukların sözlü anlatım, söylem oluşturma ve öykü anlatma becerilerindeki gelişmeler bilişsel becerilerinin daha da güçleneceği anlamına geliyor. Bu faydaların, öğrencilerin bu gibi durumlarda kendilerini ifade etmede daha iyi hale gelmeleriyle daha fazla öz güvene ve yüksek motivasyona sahip olmalarını sağlamaya yardımcı olması bekleniyor.
- Türkçenin programa katılan çocuklar tarafından daha iyi anlaşılması ve ifade edilmesinin –özellikle de bölgedeki akranlarından daha fazla ilerleme gösteren Suriyeli çocukların– yalnızca ilkökuldaki öğrenmelerine katkıda bulunmayacağı, aynı zamanda sosyal becerileri üzerinde de olumlu bir etki bırakacağı tahmin ediliyor. Dil becerilerindeki gelişme sayesinde Suriyeli çocukların akranlarıyla sosyalleşme becerileri ve bir dostluk ortamı oluşturma kapasitelerinin gelişme olasılığı da artmış bulunuyor.

4.2.3. Sosyal-duygusal gelişim açısından sonuçlar

EĞE Yaz Okulları, çocukların bilişsel ve dil gelişimlerinin yanı sıra, sosyal duygusal gelişimlerini olumlu yönde etkiliyor. Programa katılan çocukların duygu düzenleme becerilerinin gelişmesine⁸ ek olarak, sosyal yeterlilikleri artıyor ve davranışsal sorunları azalıyor. Tüm bu becerilerde Suriyeli çocuklar bölgedeki yaşlılarına göre daha fazla ilerleme gösteriyor.

- EĞE Yaz Okulları'nı tamamlayan Suriyeli çocukların duygu düzenleme becerilerinde ilerleme kaydediyor. Bölge çocuklarıyla karşılaştırıldığında, programa katılan Suriyeli çocukların sosyal-duygusal açıdan daha az olumsuz davranış sergiledikleri görülüyor (bkz. Şekil 8). Bu bulgu, çocukların anneleri tarafından bildirildiği üzere, çocukların düzgün bir şekilde duygularını anlamaları ve aktarabilmeleri için ihtiyaç duydukları duygusal düzenleme becerilerinde bir iyileşme olduğuna; akranları ve yetişkinlerle pozitif ilişkiler kurma ile ilgili olarak paylaşma, yardım etme, oynama gibi davranışlarında büyük ilerlemeler olduğuna işaret ediyor.

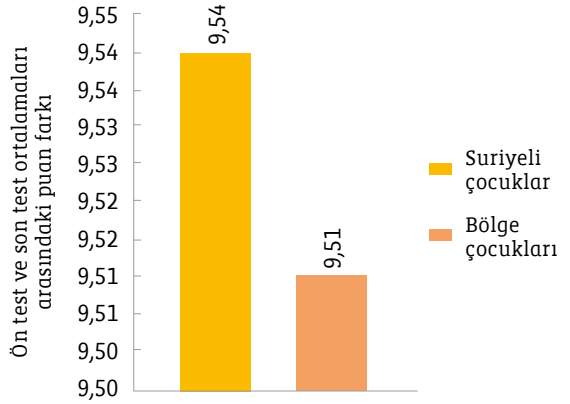
Şekil 8: Duygu Düzenleme Becerileri



⁸ Duygu düzenleme becerileri, çocukların hem kendi duygularını hem de çevrelerindeki duygularını ayırt etme, kavrama, anlama ve ifade etme becerisini ifade eder.

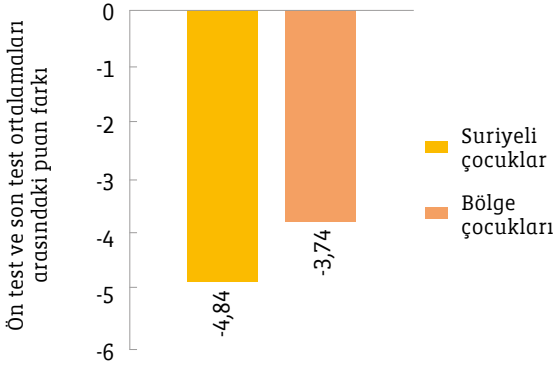
- EĞE Yaz Okullarına katılan Suriyeli çocuklar ve Bölge çocukları duygu düzenleme becerilerindeki gelişmeye ek olarak, sosyal yeterlilikleri ile sosyal-duygusal olgunluk düzeylerindeki artışa ve uyumsuz davranış gösterme eğilimlerindeki düşüşe işaret eden bir ilerleme kaydediyor (bkz. Şekil 9). Suriyeli çocukların bu alandaki ilerlemelerinin bölgedeki yaşlılarından daha fazla olduğu görülüyor.
- Öğretmenlerin geri bildirimlerine göre, bu bulgu, çocukların iş birliği, dayanışma ve anlaşmazlıkları çözenin yollarını arama gibi akranları etrafında gösterdikleri olumlu sosyal etkileşim davranışlarının programın uygulanma süresi boyunca artmaya devam ettiğini gösteriyor.

Şekil 9: Sosyal Yetkinlikte Müdahale Grubundaki Puan Farkları



- Sosyal-duygusal gelişim içinde ele alınan bir başka alan olarak öne çıkan sorunlu davranışlar konusunda ise programa katılan çocukların öfke, kaygı ve içe dönüklük gibi olumsuz davranışlar sergileme eğilimleri düşüyor (bkz. Şekil 10). Bölge çocuklarıyla karşılaştırıldığında, Suriyeli çocuklar daha az sorunlu davranış sergileme konusunda daha büyük ilerleme kaydediyor. Öğretmenlerin raporları ile desteklenen ve çocukların sorunlu davranışlarında bir düşüş olduğunu belirten bu bulgu, çocukların olumlu davranışlarındaki

Şekil 10: Sorunlu Davranışlarda Müdahale Grubundaki Puan Farkları



gelişiminin güçlendiğini ve bu durumun gelecekteki sosyal adaptasyonlarını ve akademik başarılarını olumlu yönde etkileyebileceğini gösteriyor.

- Programın uygulanması boyunca çocukların sosyal-duygusal gelişiminde gözlenen bu büyük ilerleme akademik yaşama adapte olmaları için kritik bir önem taşıyor. İlkokula başlama döneminde daha güçlü duyu düzenleme becerileri ve sosyal yeterlik, çocukların okul çevreleriyle daha iyi bütünleşebilmelerine ve sosyalleşme alanlarının genişlemesine olumlu katkıda bulunabilir. Ek olarak, sorunlu davranışlara eğilimdeki azalma önemli bir sosyal-duygusal kazanç olarak göze çarpıyor. Sınıf ortamındaki sorunlu davranışlardaki azalma ve sosyal yeterliliklerdeki artışın, öğretmenler ve çocuklar arasındaki etkileşime olumlu yönde katkı sağlayacağı söylenebilir. Bunun yanı sıra, çocukların bir öğrenme ortamında dillerini ve kültürel çeşitliliğini tanıyan bir “sınıf topluluğuna” ait olma hissini geliştirmeleri de kuvvetle ileri sürülüyor. Ayrıca çocuklar bu olumlu kazanımları duygusal, davranışsal ve sosyal refahlarını geliştirmeye devam edebilecekleri ev ortamları ve mahalleler gibi okulların ötesindeki mekânlara da aktarabiliyorlar.



5

TARTIŞMA

- Bu çalışmanın demografik verileri, EÇE Yaz Okulları'nın aileleri düşük sosyoekonomik duruma sahip olan ve gelişimlerini destekleyecek temel unsurlara erişimi olmayan ev ortamlarında yaşayan çocuklara ulaştığını gösteriyor.
- Demografik veriler, ebeveynlerin sosyoekonomik ve eğitim durumları gibi çeşitli değişkenleri; her hane için kardeş, çocuk kitabı ve oyuncak sayılarını içeriyor. Bu veriler, müdahaleye katılan çocukların gelişimlerini teşvik edecek destekleyici bir ev ortamından yoksun bırakılıp bırakılmadığını gösterebilir. Bu bilgilerin takip edilmesiyle EÇE Yaz Okulları ayrıca yoksul hanelere de ulaşabilir.
- Çalışmanın sonuçları, gelişimi risk altındaki çocukların potansiyellerine ulaşmalarına destek olabilecek programlar sağlandığında, aynı fırsatta bulunmayan akranlarına kıyasla gelişim düzeylerinin arttığını gösteriyor.
- Elde edilen sonuçlara göre EÇE Yaz Okulları, olumsuz koşullarda yaşamaları ve çevresel risk faktörlerine maruz kalmalarıyla ilişkili olarak gelişimsel risk altındaki çocukların temel EÇG alanları (bilişsel, dilsel ve sosyal-duygusal) üzerinde olumlu bir etki gösteriyor. Bu olumlu farkın, katılımcı çocukların ilkokula uyumunu kolaylaştıracağı ve akademik başarı seviyelerini artıracığı tahmin ediliyor. Böylelikle bu çalışma, hem EÇE'nin gerekliliği ve etkisi, hem de eğitime erişimdeki sorunlar nedeniyle gelişimi risk altında kalan çocuklara öncelik vermenin önemi hakkında önemli kanıtlar sunuyor.
- EÇE Yaz Okulları'nın uygulanma süresi olan dokuz hafta içerisinde temel EÇG alanlarında görülen olumlu farklılıklar, alandaki bilimsel çalışmalar açısından önemli bir sonuç teşkil ediyor.
- Çocukların erken çocukluk yıllarında hızla geliştikleri iyi bilinmesine rağmen,

Elde edilen sonuçlara göre EÇE Yaz Okulları, olumsuz koşullarda yaşamaları ve çevresel risk faktörlerine maruz kalmalarıyla ilişkili olarak gelişimsel risk altındaki çocukların temel EÇG alanları (bilişsel, dilsel ve sosyal-duygusal) üzerinde olumlu bir etki gösteriyor. Bu olumlu farkın, katılımcı çocukların ilkokula uyumunu kolaylaştıracağı ve akademik başarı seviyelerini artıracığı tahmin ediliyor.

EÇE Yaz Okulları'nın oldukça kısa bir süre içerisinde çocukların gelişimlerini büyük ölçüde desteklemesi, müdahaleye katılmamış çocukların nispeten daha küçük olan ilerlemelerinde açıkça görülüyor. Bu bulgu, erken müdahale destek programı olarak OEP'in hedef çocukların ihtiyaçlarına dinamik olarak cevap verdiğinin bir göstergesi olarak okunabilir.

- Çalışmanın sonuçları, EÇE Yaz Okulları'nın, anadil, etnik köken ve kültür farklılıkları olan iki grubu temsil eden bölgedeki Suriyeli çocuklara ve Bölge çocuklarına fayda sağladığını gösteriyor.

EÇE Yaz Okulları'nın bir parçası olarak uygulanan OEP'in, hem içerik hem de uygulama şekli bakımından her iki gruba da benzer verimlilik düzeyinde yardımcı olduğu görülüyor. Bu durum programın, çocukların içinde yaşadıkları çevresel koşulları, sınıflara girerken yanlarında getirdikleri kültürel yönleri ve sosyal kimliklerini doğru bir şekilde dikkate aldığını ve farklı ihtiyaçlarına cevap verdiğini gösteriyor. Ayrıca OEP'in her iki çocuk grubu arasında istatistiksel olarak anlamlı farklılıklar yaratması, tüm bu değişkenlere rağmen programın içeriğinin ve metodolojisinin hedef grubun ihtiyaçlarına cevap verdiğini doğruluyor.

Suriyeli çocuklar ve Bölge çocuklarının puanları karşılaştırıldığında, her iki grubun EÇE Yaz Okulları'nda incelenen üç gelişme alanında önemli kazanımları olmasına rağmen, iki grup arasındaki farklar da belirgindir. Bu farklılıkların nedeni, programa katılan çocukların programa başlamadan önce farklı seviyelerde olmalarıdır. Başka bir deyişle, uygulama öncesi dönemde bu alanlarda daha az gelişmiş becerilere sahip olan çocuklar, daha ileri becerilerle başlayan akranlarına göre daha fazla ilerleme kaydediyorlar. Suriyeli çocuklar ve Bölge çocuklarının programa başlamadan önce farklı seviyelerde olmalarına ve dolayısıyla gelişimlerinde farklılıklar göstermelerine neden olan faktörler aşağıdaki gibi sıralanabilir:

- Çocukların sözel becerileri ile ilgili olarak, annelerinin eğitim geçmişinin çocukların ilerlemeleri üzerinde etkisi olduğu görülüyor. Eğitim düzeyi yüksek olan annelerin çocukları, önde başlamaları sebebiyle düşük eğitim düzeyli annelere sahip çocuklara kıyasla sözel becerilerinde daha az ilerleme gösteriyorlar. Suriyeli anneler ile Bölge annelerinin eğitim düzeyleri arasında anlamlı bir fark olmamasına rağmen, bölgedeki annelere kıyasla daha yüksek eğitim seviyesine sahip olan Suriyeli anne sayısının daha fazla olması, Suriyeli

çocuklarda görülen sözel becerilerdeki düşük ilerlemenin nedeni olabilir.

- Bölge çocuklarının okul öncesi sayısal becerilerinde Suriyeli çocuklardan daha fazla ilerleme göstermesi ise, dil becerisinin sayısal becerilerin belirleyicisi olmasıyla açıklanabilir. Başka bir deyişle, Bölge çocuklarının Türkçede daha fazla yetkinliğe sahip olmaları, sınıf içi kavrama becerilerinin gelişmesine yardımcı oluyor. Bölge çocuklarının Türkçeyi daha iyi anlayabilmeleri ve bu dilde kendilerini daha iyi ifade edebilmelerinin, okul öncesi sayısal becerilerinin gelişmesine katkıda bulunmuş olabileceğini varsayabiliriz.
- Türkçe alıcı ve ifade edici dil becerilerinde, programa katılan Suriyeli çocuklar Bölge çocuklarından daha fazla ilerleme kaydettiler. Bu sonuç, Suriyeli çocukların programın başında Türkçe alıcı ve ifade edici dilde nispeten düşük puanlar almış olmaları sebebiyle programın sonunda daha iyi geliştiklerini gösteriyor.
- Katılımcı çocukların anneleri tarafından bildirilen duygu düzenleme becerileri ile ilgili olarak, Bölge annelerine kıyasla Suriyeli anneler, çocuklarının program sonrası davranışlarında çok daha olumlu bir ilerleme gözlemlediklerini ifade ediyor. Burada yine, çoğunluğu Bölge annelerine göre daha yüksek bir eğitim düzeyine sahip olan Suriyeli annelerin, Bölge annelerine kıyasla, ev ortamında çocuklarının davranışsal durumlarına ve duygusal ihtiyaçlarına daha bilinçli ve destekleyici yaklaştıkları varsayılabilir. Benzer bir açıklama sosyal yetkinlikler ve sorunlu davranışlar için de dikkate alınabilir. Suriyeli çocuklar öğretmenleri tarafından bildirildiği üzere bu iki alanda da daha fazla ilerleme gösteriyor.



6

EÇE YAZ OKULLARININ ETKİSİNDE BAŞARI KRİTERLERİ

- **Çok paydaşlı bir uygulama yapısı:** EÇE Yaz Okulları'nın çok paydaşlı uygulama yapısı olumlu sonuçların alınmasında etkili oldu. Bu yapı hazır öğrenme içeriğinin kullanımını, ailelere ulaşmayı, onlarla güven ilişkisi kurmayı, bu güveni sürdürmeyi ve yerel kurumlarla iş birliğini kolaylaştırdı. Ayrıca, lojistik yönetimi ve ilgili paydaşlarla ilişkilerin desteklenmesi, programın etkin uygulanmasında önemli rol oynadı.
- **Çift dilli öğretmenlerle çalışmak:** EÇE Yaz Okulları'nın uygulanmasını ve çocuklarla ve ailelerle iletişimi sağlayan öğretmenlerin profili, sonuçların alınmasında etkili rol oynayan birkaç faktörden biriydi. Çocukların derslerde hem ana dillerini hem de Türkçeyi kullanmalarına yardımcı olmak için çift dilli öğretmenlerin seçilmesine dikkat edildi. Eğitime katılan çift dilli öğretmenler ifadelerine veya dil yeterliliklerine göre seçildiler.
- **Öğretmen eğitimi ve hizmet içi destek sistemleri:** EÇE Yaz Okulları programı öncesinde verilen öğretmen eğitimi, araştırma sonuçlarını etkileyen ana bileşenlerden birini oluşturdu. Öğretmen eğitimi teorik ve pratik modüllerden oluşuyordu ve toplamda 10 gün sürdü. Bu durum, Çocuk Eğitim Programı'nın (ÇEP) niteliğini güvence altına almakta önemli bir rol oynadı. Teorik eğitimin ardından gerçekleştirilen uygulamalı eğitim sırasında öğretmenler, gelişimlerini desteklemek için her günün sonunda düzenlenen geri bildirim toplantıları ile değerlendirildi. Ayrıca, uygulama sırasında süpervizörlerin ve saha uzmanlarının öğretmenlere uyguladıkları hizmet içi destek sistemi, araştırmanın sonuçlarının alınmasına etkili bir şekilde katkıda bulunan birkaç etmeden biriydi. Öğretmenlerin performansları hakkında düzenli olarak geri bildirim almalarını sağlayan bu sistem, Yaz Okulları'nın yüksek nitelikli ve etkin bir şekilde uygulanmasını sağladı. Süpervizörlerin görevleri arasında uygulama merkezlerini ziyaret etmek ve izlemek, eğitim ortamlarında gözlemler yapmak ve geri bildirimde bulunmak ve öğretmenlerin kendi gelişimlerini izlemelerini ve desteklemelerini amaçlayan bir program oluşturmak vardı. Bu sistem, öğretmenlerin OEP uygulama becerilerinin yanı sıra mesleki gelişimlerine de katkıda bulundu.
- **Çift dilli ve çok kültürlü bir program:** Araştırma sonuçlarına katkıda bulunan bir diğer unsur, OEP'in çift dilli bir ortamda uygulanmış olması ve programın içeriğinin çok kültürlülüğe karşı duyarlı olmasıydı. Çocukların Türkiye'deki eğitim sistemine sorunsuz geçişini sağlamak ve EÇE Yaz Okulları'na uyumunu kolaylaştırmak için öğretmenler içeriği çocukların ihtiyaç duydukları şekilde ana dillerine çevirdiler ve program belli zamanlarda Suriyeli çocukların ana dillerinde yapıldı. Çocukların programa uyum sağlamalarına yardımcı olmak için program faaliyetlerinin kendi kültürlerinden (şarkılar, oyunlar vb.) öğeler içermesine dikkat edildi. Programın öğretim dili için kullanılan yöntem doğrultusunda, Türkçeden çocukların ana diline yapılan çeviriler programın ilk haftasından son haftasına doğru kademeli olarak düşürüldü ve Türkçe kullanımı artırıldı. Bu yöntem, çocukların sınıfa adapte olmalarını ve Türkçe becerilerini desteklerken program etkinliklerine katılımlarını kolaylaştırdı.
- **Öğrenme ortamına yatırım:** Ortakların kapsayıcı ve nitelikli bir öğrenme ortamının standartlarını yükseltmeye yatırım yapması, bu programda başarılı olmanın yanı sıra farklı becerilerden, milletlerden ve sosyal geçmişlerden gelen çocuklara ulaşmak açısından çok önemliydi. Bu yatırım, küçük sınıf boyutlarının (her biri yaklaşık 20 öğrenciyle) kullanımını, özel EÇE malzeme ve mobilyalarının temin edilmesini, yeterli sayıda öğretmenin işe alınmasını, eğitilmesini ve eğitimli il süpervizörleri tarafından eğitim niteliğini izlemeyi kapsadı.



7

UYGULAYICILAR VE POLİTİKA
YAPICILAR İÇİN TAVSİYELER

EÇE Yaz Okulları deneyimlerinden edinilen başarılar ve alınan dersler ışığında, aşağıdaki tavsiyeler bu alandaki nitelikli uygulamaların artırılmasında kilit bir rol oynayabilir:

1) Daha fazla erişim ve daha düşük maliyetler için çoklu paydaş onaylarını desteklemek

- Yerel dinamikleri ve gerekli altyapıyı iyi bilen sivil toplum kuruluşları ve devlet kurumları ile ortaklık, kısa vadede olumlu bir fark yaratabilir.

2) Anadili Türkçe olmayan, risk altındaki çocuklarla çalışmak için nitelikli çift dilli öğretmenlerle çalışmak

- Erken müdahale programları –özellikle olumsuz koşullarla ilişkili bir dizi risk etmenine maruz kalan çocuklarla çalışmak için tasarlanmış olanlar– okul öncesi eğitim veya çocuk gelişimi alanında derecesi olan öğretmenler tarafından verilmelidir.
- Müdahalelerin her iki dilde de yapıldığından emin olmak adına her iki dilde de eşit derecede akıcı konuşan çift dilli öğretmenlerle çalışılmalıdır.

3) Öğretmen niteliğini artırmak için katılımcıları teorik ve uygulamalı eğitim yoluyla güçlendirmek

- Öğretmenler, uygulamadan önce hem teorik hem de pratik eğitimlerden geçmelidirler. Eğitici eğitimi, her yetişkinin kendine özgü bir öğretme tarzına sahip olduğu anlayışına dayanarak yapılandırılmalı ve bu nedenle eğitim, her birine cevap verecek farklı öğretim yöntemlerini içerecek şekilde tasarlanmalıdır (rol yapma, oyunlar, soru-cevap, ders verme, küçük ve büyük çaplı grup çalışması, vb.).

- Eğitim içeriği, EÇE’de bir fark yarattığı bilinen çocuk koruma ve toplumsal cinsiyet gibi konularda farkındalık yaratmaya yönelik temaları ve örnekleri içermelidir.
- Öğretmenler eğitime tamamen katılmalı ve kendilerine hem teorik hem de pratik eğitim bileşenlerine aktif olarak katılma şansı verilmelidir.
- Eğitici eğitiminin içeriği, öğretmenlerin eğitim boyunca deneyimlerini paylaşmaları için teşvik edilmeleri adına uzmanlık merkezli olmalıdır. Ek olarak, öğretmenlerin meslektaşlarının öğrenme süreçlerini gözetmelerini sağlayarak sürekli bir öğrenme ortamı teşvik edilmelidir.

4) Uygulama niteliğini artırmak için öğretmenlere hizmet içi destek sağlamak

- EÇE müdahaleleri yapan öğretmenlerin uzmanlıklarını geliştirmeleri için, eğitim programı etkin bir şekilde izlenmeli ve devam eden geri bildirimlerle müdahaleler yapılmalıdır. Ek olarak, öğretmenler için hizmet içi destek sistemi mevcut olmalıdır.
- Yüksek nitelikli bir program, öğretmenlere ve süpervizörlere rehberlik etmek için ilgili uzmanlığa sahip bir saha danışmanları ekibi içermelidir.
- Standart ve açık yönergelerin hem öğretmenlere hem de saha danışmanlarına verilmesini sağlamak için gözlem ve denetim süreçleri ve formları içeren izleme standartları uygulanmalıdır. Bu formlar, yalnızca öğretmenler tarafından sunulan uygulamanın niteliğini ve çocukların bu faaliyetlerin her birinden nasıl yararlandığını ölçmek için değil, aynı zamanda program içeriğini değerlendirmek için de tasarlanmalıdır. Saha danışmanlarına, gözlem ziyaretleri sırasında bu formları kesinlikle kullanmaları önerilmelidir.

5) Amaçlanan etkiyi sağlamak için yapılandırılmış programı planlandığı şekilde uygulamak

- Öğretmenler, müdahalenin amaçlanan kazanımlarının çocuklar tarafından gerçekleştirildiğinden emin olmak için program içindeki konu, temalar ve zaman dilimlerinin listelendiği günlük programa kesinlikle uymalıdır.
- Günlük programdaki zaman dilimlerinin sırasına uyulmalı ve çocuklara oyunlarda kendi seçimlerini yapabilmeleri için boş zaman dilimleri de sağlanmalıdır.
- Zaman dilimleri, çocukların bilişsel gelişimini desteklemek ve onları bilişsel gelişim, el-göz koordinasyonu, genel yetenek, kategorize etme ve sınıflandırma gibi okul öncesi sözel ve sayısal becerileri ve bilgisi ile donatmak için tasarlanmış etkinlikleri içermelidir.
- Programlar, çocukların Türkçenin farklı dil yapılarını anlama ve kullanma yeteneklerini geliştirmek için okumaya hazırlık ve etkinlikler içermelidir.
- Boş zamanlar, öğretmenlerin sadece gözlemci gibi davranmadığı, oyunlarını genişletme ve geliştirme konusunda çocuklara destek olduğu etkinlikleri kapsamalıdır.

6) Anadili Türkçe olmayan çocuklarla çalışırken çift dilli ve çok kültürlülüğe duyarlı bir eğitim sunmak için zaman ve kaynak ayırmak

- Programın içeriği, çocukların kendi kültürlerinden öğeleri getirebilmelerini ve içinde buldukları ev sahibi topluluğun kültürel yönlerini içeren etkinliklere katılabilmelerini sağlamalıdır.
- İçeriğin özellikle ilk haftalarda yoğun biçimde çocukların anadillerine çevrilmesi, “erken çocukluk dostu”, sözcük-sözcük çevirilerden kaçınılacak şekilde, olmalıdır.

- Çocukların Türkçe dil edinimlerini sınıf ortamının dışında ilerletebilecekleri destekleyici bir ortam yaratmak için, Suriyeli çocukların annelerine müdahale süresi boyunca dil eğitimi verilmelidir.

7) Lojistiğin iyi yönetildiğinden emin olmak

- Program için gerekli olan donanım ve malzemeler, müdahalenin başlamasından önce kapsamlı lojistik destekle tüm sınıflara hızlı bir şekilde teslim edilmelidir.
- Uygulayıcıların günlük programı sorunsuz bir şekilde sunmalarına, lojistik prosedürleri koordine etmelerine ve öğrenme için uygun fiziksel ortamı sağlamalarına destek olacak yardımcı personel alınmalıdır.
- Program dâhilinde planlanan iki öğün –kahvaltı ve meyve zamanı– çocukların yaşları için önerilen besinlerden oluşmalı ve gelişimsel ihtiyaçlarını karşılamalıdır. Öğünlerin sunulması ve verilmesinden sorumlu olacak kurum ve görevlilerin yanı sıra; çocuk diş fırçaları, diş macunları, sabunlar ve havlular gibi kişisel temizlik malzemelerinin organizasyonu planlama aşamasında açıklığa kavuşturulmalıdır.

8) Ebeveynlere kanıta dayalı eğitim programları sunmak

- Uzun süren kazanımlar elde etmek ve programın olumlu etkilerinin hem çocuklar hem de ebeveynleri için daha güçlü ve kalıcı olmasını sağlamak amacıyla, etkisi kanıtlanmış anne-çocuk programları, aynı zamanda anne-destek ve baba-destek programları çocuklar için yapılan müdahalelerle eş zamanlı olarak düzenlenmelidir.
- Yüksek katılım oranları ve aktif katılımın sağlanması için, ebeveynleri hedef alan programlar, ebeveynlerin kendi özel ihtiyaç ve beklentilerini karşılamak için tasarlanmış geçerli müdahaleler olmalıdır.

- Kaynakların mevcut olduğu durumlarda, katılımlarını teşvik etmek ve çocuk gelişimi sonuçlarını geliştirmek için babalar için destek programları da düzenlenmelidir.
- Ebeveynlerin Türkçe dil hizmetlerine, sağlık hizmetlerine ve sürekli eğitime erişimleri için temel bilgi ve sevk yolları sağlanmalıdır.

REFERANSLAR

- Angel, Birgitta, Anders Hjern ve David Ingleby, *Effects of War and Organized Violence on Children: A study of Bosnian refugees in Sweden*, American Journal of Orthopsychiatry, cilt 71, sayı 1, Ocak 2001, s. 4-15.
- Bekman, Sevda, Ayhan Aksu-Koç ve Eser Erguvanlı-Taylan, *The Preschool Education Program*, AÇEV, İstanbul, 2002.
- Bekman, Sevda, Ayhan Aksu-Koç ve Eser Erguvanlı-Taylan, *A Model of Early Intervention in South-East Turkey: A pilot implementation of the "Summer Preschool"*, İstanbul, Ocak 2004.
- Bekman, Sevda, Ayhan Aksu-Koç ve Eser Erguvanlı-Taylan, *Effectiveness of an Intervention Program for Six-Year-Olds: A summer-school model*, Turkish Journal of Psychology, cilt 27, sayı 70, Aralık 2012, s. 48-60.
- Bodegård, Göran, *Life-threatening Loss of Function in Refugee Children: Another Expression of Pervasive Refusal Syndrome?*, Clinical Child Psychology and Psychiatry, cilt 10, sayı 3, Temmuz 2005, s. 337-350.
- Briggs, Freda ve Gillian Potter, *The Early Years of School: Teaching and learning*, South Melbourne, VIC: Addison Wesley Longman, 1999.
- Cameron, Georgiana, Erica Frydenberg ve Alun Jackson, *Young Refugees in Australia: Perspectives from policy, practice and research*, Children Australia, cilt 36, sayı 2, Haziran 2011, s. 46-55.
- Camilli, Gregory, ve ark., *Meta-analysis of the Effects of Early Education Interventions on Cognitive and Social Development*, Teachers College Record, cilt 112, sayı 3, Mart 2010, s. 570-620.
- Development Analytics, *Türkiye’de 0-6 Yaş Çocuğun Durumu Raporu: Bilgi Notu*, İstanbul, 2016.
- Eisenbruch, Maurice, *The Mental Health of Refugee Children and Their Cultural Development*, International Migration Review, cilt 22, sayı 2, Haziran 1988, s. 282-300.
- Erdemir, Ersoy, *Summer Preschools Project for Syrian Children: Monitoring and evaluation final report*, AÇEV, 2016.
- Erdemir, Ersoy ve Ayşesim Diri, *Yaz Anaokulları'nın çocuklar üzerindeki etkileri: Değerlendirme raporu*, İstanbul, 2018.
- Evans, Gary W., *The Environment of Childhood Poverty*, American Psychologist, cilt 59, sayı 2, Şubat 2004, s. 77-92.
- Göç İdaresi, *Göç İstatistikleri: Geçici Koruma*, 2019 < <https://www.goc.gov.tr/gecici-koruma5638>>.
- Guralnick, Michael J., *Efficacy Research on Early Childhood Intervention Programs*, editörler S. Odom ve M. Karnes, *Early intervention for infants and children with handicaps*, P. H. Brooks, Baltimore, 1998, s. 75-88.
- Guralnick, Michael J., *Effectiveness of Early Intervention for Vulnerable Children: A Developmental Perspective*, editör Maurice A. Feldman, *Early Intervention: Essential readings*, Blackwell Publishing, Malden, 2004, s. 9-50.
- Gümüştan, Dürdane, *Mülteci Çocukların Eğitimi ve Uyumlarına Yönelik Yapılan Müdahale Programları Üzerine Bir Derleme*, Nesne Psikoloji Dergisi, cilt 5, sayı 10, 2017, s. 247-264.
- Heckman, James J., *Skill Formation and the Economics of Investing in Disadvantaged Children*, Science, cilt 312, sayı 5782, Haziran 2006, s. 1900-1902.
- Heckman, James J., ve Dimitriy V. Masterov, *The Productivity Argument for Investing in Young Children*, Review of Agricultural Economics, cilt 29, sayı 3, 2007, s. 446-493.
- Hess, Robert D., *Social Class and Ethnic Influences on Socialization*, editör P. H. Mussen, Carmichael's Manual of Child Psychology, Wiley, New York, 1970, s. 457-558.
- Hodes, Matthew, *Psychologically Distressed Refugee Children in the United Kingdom*, Child Psychology and Psychiatry Review, cilt 5, sayı 2, Mayıs 2000, s. 57-68.

- Kağıtçıbaşı, Çigdem, ve ark., *Continuing Effects of Early Enrichment in Adult Life: The Turkish Early Enrichment Project 22 years later*, Journal of Applied Developmental Psychology, cilt 30, sayı 6, Aralık 2009, s. 764–779.
- Koury, Abel J. J., ve Elizabeth Votruba-Drzal, *School Readiness of Children from Immigrant Families: Contributions of region of origin, home, and childcare*, Journal of Educational Psychology, cilt 106, sayı 1, Şubat 2014, s. 268–288.
- Lazar, Irving, ve ark., *Lasting Effects of Early Education: A report from the Consortium for Longitudinal Studies*, Monographs of the Society for Research in Child Development, cilt 47, sayı 195, Ocak 1982, s. 2–3.
- Lee, Valerie E., ve David Burkman, *Inequality at the Starting Gate: Social background differences in achievement as children begin school*, Washington, D.C., Ocak 2002.
- McEwen, Bruce S., *The Neurobiology of Stress: From serendipity to clinical relevance*, Brain Research, cilt 886, sayı 1–2, Ocak 2001, p. 172.
- National Scientific Council on the Developing Child, *Children’s Emotional Development is Built into the Architecture of Their Brains*, Working paper sayı 2, Center on the Developing Child at Harvard University, 2004.
- Papageorgiou, Vaya, ve ark., *War Trauma and Psychopathology in Bosnian Refugee Children*, European Child & Adolescent Psychiatry, cilt 9, sayı 2, Temmuz 2000, s. 84–90.
- Pehrson, Kyle L., ve Clyde C. Robinson, *Parent Education: Does it make a difference?* Child Study Journal, cilt 20, sayı 4, 1990, s. 221–236.
- Reynolds, Arthur J., *Developing Early Childhood Programs for Children and Families at Risk: Research-based principles to promote long-term effectiveness*, Children and Youth Services Review, cilt 20, sayı 6, Temmuz 1998, s. 503–523.
- Schweinhart, Lawrence J., ve ark., *Effects of the Perry Preschool Program on Youths Through Age 19: A Summary*, Topics in Early Childhood Education, cilt 5, sayı 2, Temmuz 1985, s. 26–35.
- Shonkoff, Jack P., *Science, Policy, and Practice: Three cultures in search of a shared mission*, Child Development, cilt 71, sayı 1, Ocak 2000, s. 181–187.
- Shonkoff, Jack P., ve Deborah Phillips, *From Neurons to Neighborhoods: The science of early childhood development*, National Academy Press, Washington, D.C., 2000.
- Tüzün, Işık, *Türkiye’de Mülteci Çocukların Eğitim Hakkını ve Karşılıklı Uyumu Destekleyen Yaklaşımlar, Politikalar ve Uygulamalar*, Avrupa Liberal Forumu (ELF), 2017 <https://www.liberalforum.eu/wp-content/uploads/2018/09/publication_final.pdf>.
- United Nations International Children’s Emergency Fund (UNICEF), *UNICEF Turkey Humanitarian Situation Report*, UNICEF, Haziran 2019 <https://www.unicefturk.org/public/uploads/files/UNICEF%20Turkey%20Humanitarian%20Situation%20Report_Mid-Year%202019.pdf>
- United Nations High Commissioner for Refugees (UNHCR), *Global trends: Forced displacement in 2016*, UNHCR, 2016 <<http://www.unhcr.org/5943e8a34.pdf>>.
- Vostanis, Panos, *New Approaches to Interventions for Refugee Children*, World Psychiatry, cilt 15, sayı 1, Şubat 2016, s. 75–77.
- Wachs, Theodore D., ve ark., *Issues in the Timing of Integrated Early Interventions: Contributions from nutrition, neuroscience, and psychological research*, Annals of the New York Academy of Sciences, cilt 1308, sayı 1, Aralık 2013, s. 89–106.
- Waniganayake, Manjula, *From Playing with Guns to Playing with Rice: The challenges of working with refugee children: An Australian perspective*, Childhood Education, cilt 77, sayı 5, Ağustos 2001, s. 289–294.
- Weikart, David P., ve Lawrence J. Schweinhart, *The High/Scope Cognitively Oriented Curriculum in Early Education*, editörler J. L. Roopnarine ve J. E. Johnson, Approaches to Early Education, Merrill/Macmillan, New York, 1987, s. 253–268.

